



Foreningen AP Pension f.m.b.a.

CVR 19382583

Årsrapport 2013
94. regnskabsår

Indholdsfortegnelse

Et år med konsolidering og nye udfordringer	1
Foreningsoplysninger	2
Ledelsesberetning for koncernen	3
Kundernes pensionselskab	3
Koncernstruktur	4
Femårsoversigt koncernen	5
Regnskabsresultatet 2013	6
Livsforsikringshensættelser	7
Risikostyring og kapitalforhold	8
Fordeling af årets bonus	9
Forrentning af egenkapitalen	11
Investeringer	13
Andre forhold	17
Andre forretningsområder	18
Ledespåtegning	21
Intern revisions påtegning	22
Den uafhængige revisors påtegning	23
Koncernregnskab	24
Noter til koncernregnskabet	28
Årsregnskab for Foreningen AP Pension f.m.b.a.	50

Et år med konsolidering og nye udfordringer

2013 viste sig at blive langt mere begivenhedsrigt, end vi forestillede os, da året begyndte. Pensionsbranchen gennemlever en opbrudsperiode, og den er langt fra tilendebragt. Selskabsstrukturerne ændres, mere regulering kommer til, nye produkter udvikles, omkostningerne skal reduceres, og kunderne bevæger sig hurtigt og i store grupper mellem selskaberne. Det giver mange udfordringer i branchen og ind i mellem knubs, men i AP Pension deltager vi gerne i den udvikling. Vi mener, at AP Pension som et kundejet og kommercielt selskab spiller en unik rolle i at præge den danske udvikling, og vi mener, at processen i sig selv udvikler AP Pension til vores kunders fordel.

Sammenlægningen af AP Pension og det tidligere FSP Pension er fortsat gennem 2013. Det er en stor opgave at lægge to organisationer sammen, og det er en endnu større opgave at overflytte kunder og ordninger fra én forsikringsplatform til en anden. Det er ikke gået uden sværds slag, og ind i mellem har vi også måttet trække veksler på vores nye kunders tålmodighed. Men vi er kommet langt. Hverdagen i vores kundeserviceområde er normal igen, og cirka halvdelen af kunderne fra det tidligere FSP Pension er nu på AP Pensions platform. Vi forventer, at den sidste del af kunderne flyttes over i 2014.

Vi er glade for at kunne give FSP Pensions tidligere kunder den service, som fusionen stillede i udsigt, og vi ser allerede de betydelige omkostningsbesparelser, som vækststrategien giver. Sammenlignes på konsoliderede tal for AP Pension og FSP Pension, men før fusionen i 2012, er omkostningerne målt på de samlede præmier faldet fra 3,5 pct. i 2011 til 2,4 pct. i 2013. Målt pr. kunde er omkostningerne faldet fra 1.646 kr. i 2011 til 1.211 kr. i 2013. Omkostningsreduktionen er nu så tydelig, at de årlige direkte omkostninger sænkes med 84 kr. for alle kunder med pensionsopsparing. Når fusionen er fuldt gennemført, forventer vi en årlig samlet besparelse på cirka 40 mio. kr.

AP Pension gennemførte i 2013 et omvalg, hvor kunderne fik mulighed for at slippe de garanterede produkter og skifte til AP Pensions ny produkt AP Stabil. Omvalget opfyldte dermed både kundernes ønske om at frigive reserver og placere deres pensionsmidler i en mere aktiv og

tidssvarende investeringspolitik samt det politiske ønske om at mindske garantiomfanget. AP Pension valgte fra starten en ambitiøs tilgang. Vi ville give muligheden til så mange kunder som muligt, vi ville lave individuelle beregninger via elektronisk selvbetjening, vi ville give den enkelte kunde de reserver, der svarer til værdien af kundens garanti, og omvalget skulle ske uden en bindingsperiode. Det lykkedes vi med. Det var det største projekt i AP Pensions historie, og knap 7.000 kunder tog imod tilbuddet. Det væsentligste er, at 94 pct. af de besvarede evalueringer gav udtryk for tilfredshed med tilbuddet. Det var netop tilfredshedsgraden og ikke omfanget af omvalgte ordninger, der lå os på sinde.

ISP – Pensionskassen for teknikum- og diplomingeniører - besluttede i 2013 at indgå i partnerskab med AP Pension og outsource den fulde administration til AP Pension. ISP har selvstændig bestyrelse og direktion, og AP Pension skal sammen med ledelsen i ISP udvikle ISP som en selvstændig pensionskasse med gode pensionsløsninger til ingeniørfagene. I AP Pension er vi stolte over, at ISP har valgt os. Det vidner om et værdifællesskab, og vi ser det som en anerkendelse af de resultater, AP Pension igennem mange år har skabt. Vi ser frem til et godt og tæt samarbejde med ISP's ledelse og ISP's mange medlemmer.

2013 blev også året, hvor vi i AP Pension besluttede en ny strategi. Strategien ligger i naturlig forlængelse af den tidligere strategi, og vækst og stærk fokus på vores kunder er stadig i centrum af strategien. Vi er i fuld gang med at føre strategien ud i livet, og vi forventer, at vores kunder snart vil opleve både nye tiltag, forbedret service, faldende omkostninger og flere gode resultater.

AP Pension er det eneste kommercielle pensionselskab, som er ejet af kunderne, og det giver AP Pension en særlig styrke. AP Pension tjener kun kundefællesskabets interesser, og den stærke konkurrence i pensionsbranchen medvirker til, at AP Pension hele tiden udvikler sig. Vi vil gerne sige tak til vores kunder, samarbejdspartnere og medarbejdere for det daglige samarbejde om at udvikle AP Pension. Det er den tætte, konstruktive og ærlige kontakt mellem selskabets medarbejdere og vores kunder, der bringer AP Pension fremad.

Foreningsoplysninger

Bestyrelse

Gårdejer Niels Dengsø Jensen, formand
Underdirektør Søren Tinggaard, næstformand*
Projektchef Anne Mette Boutrup (M)
Næstformand i Finansforbundet Michael Budolfsen
Økonomichef Karsten Frandsen
Produktionsmedarbejder Flemming Frost
Finanschef Peter Geert-Jørgensen
Senior Director Ole E. Hansen
Souschef Jens Erik Iversen
Økonomidirektør Karsten Laursen (M)
Adm. direktør Jesper Loiborg
Adm. direktør Lasse Nyby
Gårdejer Bent Juul Sørensen
HR-chef Anders Terp-Hansen
Afdelingschef Jens Muff Wissing (M)

* Bestyrelsen anser Søren Tinggaard for det uafhængige medlem af revisionsudvalget med kvalifikationer inden for regnskabsvæsen og revision. Søren Tinggaard er uddannet cand. oecon. fra Aarhus Universitet og arbejder som led i sit daglige arbejde med en række opgaver, der involverer regnskabsforståelse – herunder regnskaber aflagt efter IFRS.

Direktion

Søren Dal Thomsen, adm. direktør
Bo Normann Rasmussen, direktør

Ansvarshavende aktuar

Peter Lauritsen

Intern revision

Ole Helbo Esbensen

Valgt revision

Deloitte Statsautoriseret Revisionspartnerselskab

Hovedkontor

Østbanegade 135, 2100 København Ø
Telefon 3916 5000
www.appension.dk
email@appension.dk
Foreningen AP Pension f.m.b.a.
CVR 19382583
94. regnskabsår

Godkendt på foreningens generalforsamling den 29. april 2014

dirigent

Ledelsesberetning for koncernen

Kundernes pensionsselskab

Struktur og ledelse

Foreningen AP Pension f.m.b.a. har som formål at drive livs- og pensionsforsikringsvirksomhed og anden virksomhed, der er forenelig med lov om finansiel virksomhed gennem det 100 pct. ejede datterselskab AP Pension livsforsikringsaktieselskab og dets datterselskaber.

Bestyrelsen for Foreningen AP Pension f.m.b.a. fastlægger de samlede ledelsesforhold for koncernens selskaber.

Medlemmerne og arbejdsgiverne vælger delegerede til generalforsamlingen, som vælger 12 medlemmer til bestyrelsen. AP Pensions medarbejdere vælger tre medlemmer til bestyrelsen.

Bestyrelsen for Foreningen AP Pension f.m.b.a. udgør herefter generalforsamlingen for AP Pension livsforsikringsaktieselskab og vælger bestyrelsen for selskabet.

Bestyrelsen i livsforsikringsaktieselskabet består af fem medlemmer, der vælges blandt bestyrelsen i Foreningen AP Pension f.m.b.a., et udpeget medlem og tre medarbejdervalgte medlemmer.

Ansvarsfordelingen mellem Foreningen AP Pension f.m.b.a. og AP Pension livsforsikringsaktieselskab er fastlagt af bestyrelsen i Foreningen AP Pension f.m.b.a. og tilsigter, at arbejdet i bestyrelsen for Foreningen AP Pension f.m.b.a. retter sig mod medlemmerne og de overordnede ledelsesmæssige og strategiske forhold, mens arbejdet i bestyrelsen for AP Pension livsforsikringsaktieselskab retter sig mod driften af pensions- og forsikringsforretningen og de tilhørende regulatoriske forhold.

Bestyrelsen for livsforsikringsaktieselskabet indstiller sine bestyrelsesmedlemmer til valg som generalforsamlingsvalgte bestyrelsesmedlemmer i datterselskaberne. Bestyrelsen kan konkret beslutte, at nærmere definerede datterselskaber kan have en anden sammensætning af bestyrelsen.

Bestyrelsens revisionsudvalg

Der har for 2013 været etableret revisionsudvalg for AP-koncernen. Udvalget består af tre medlemmer fra Foreningens bestyrelse, og der har været afholdt fire møder i revisionsudvalget i 2013. Udvalgets arbejde har fulgt bekendtgørelse om revisionsudvalg i virksomheder samt koncerner, der er underlagt tilsyn af Finanstilsynet samt vedtaget forretningsorden for revisionsudvalget i AP Pension.

Ny strategi

Som led i arbejdet med at fastlægge en ny strategi for AP Pension har bestyrelsen besluttet en ny mission og vision. Missionen og visionen er det holdepunkt, som AP Pension anvender i den daglige tilrettelæggelse af arbejdet, i prioriteringen af ressourceforbruget og i vores møde med kunderne. I arbejdet med at formulere en ny mission og vision har bestyrelsen fokuseret på kundefællesskabets interesser og på den tryghed, som kunderne bør opleve, når de vælger AP Pension til at administrere den ofte ret betydelige formue, som pensionsopsparingen udgør.

Mission

AP Pension er et kundeføjet pensionsselskab, der sætter kundefællesskabets interesser højest.

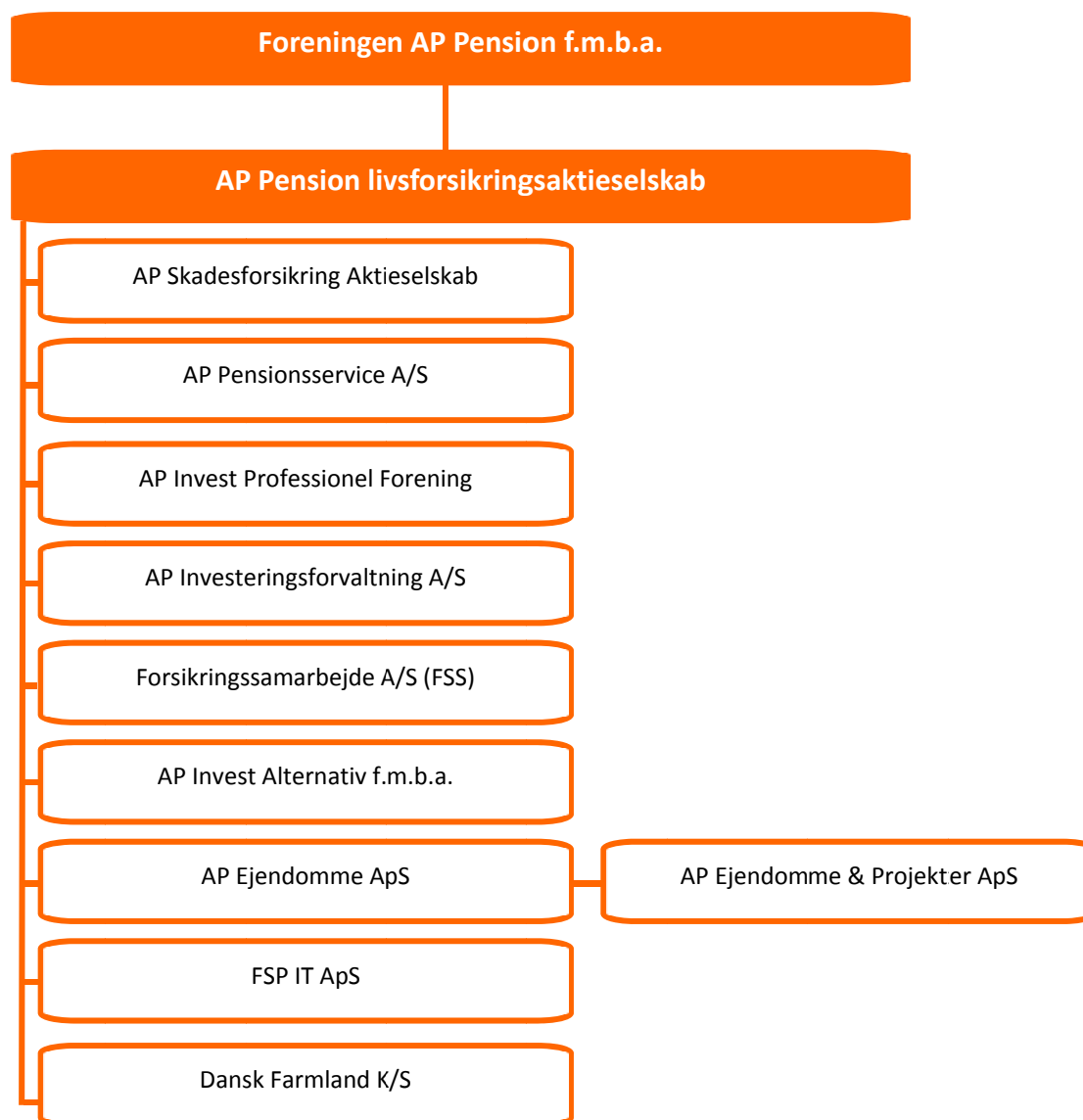
Vision

Kunderne skal opleve AP Pension som et trygt, enkelt og værdiskabende pensionsselskab.

Værdigrundlag

AP Pensions værdigrundlag er udtrykt i følgende sætning: "Din pension - vores ansvar" og i de fire værdier troværdig, engageret, kompetent og værdiskabende.

Koncernstruktur



Femårsoversigt koncernen

Hovedtal

Alle beløb er i mio,kr	2013	2012	2011	2010	2009
Løbende præmier incl. syge- og ulykkesforsikring	4.112,9	3.807,3	3.396,1	2.991,0	2.870,7
Éngangspræmier (indskud)	3.254,5	3.459,0	2.949,6	2.996,4	1.504,1
Præmier incl. syge- og ulykkesforsikring	7.367,4	7.266,3	6.345,7	5.987,4	4.374,8
Præmier ekskl. syge- og ulykkesforsikring	6.958,0	6.876,9	6.008,5	5.699,5	4.120,5
Forsikringsydelse	-4.107,8	-3.141,2	-2.970,2	-2.335,0	-2.067,5
Investeringsafkast	1.736,6	7.491,4	5.859,4	5.212,7	3.860,9
Investeringsafkast efter pensionsafkastskat	1.544,9	6.423,8	5.055,3	4.367,2	3.408,8
Forsikringsmæssige driftsomkostninger	-153,1	-278,8	-193,6	-156,3	-151,9
Resultat af genforsikring	19,3	18,0	25,7	-51,7	5,9
Forsikringsteknisk resultat	33,2	335,2	97,6	105,3	165,7
Forsikringsteknisk resultat af syge- og ulykkesforsikring	8,8	-73,4	-72,9	-18,7	-50,6
Årets resultat før ændring af kollektivt bonuspotentiale	-563,1	931,3	1.364,7	-121,9	917,8
Koncernens andel af årets resultat	64,7	153,0	32,9	-460,8	143,3
Hensættelser til forsikrings- og investeringskontrakter	80.592,7	76.278,0	66.726,7	56.948,7	49.233,0
Koncernens andel af egenkapital	2.864,2	2.799,5	2.646,5	2.613,6	3.074,4
Aktiver	91.962,6	88.738,0	78.481,4	76.244,9	55.922,4

Nøgletal

	2013	2012	2011	2010	2009
Afkastnøgletal					
Afkast før pensionsafkastskat (N1)	-1,7%	9,6%	12,6%	8,2%	6,6%
Afkast før pensionsafkastskat (N1F)	-1,8%	9,8%	12,7%	8,3%	6,6%
Afkast før pensionsafkastskat (N1E)	0,4%	8,3%	4,5%	6,3%	4,2%
Afkast efter pensionsafkastskat	-1,7%	8,1%	10,9%	7,1%	5,6%
Omkostnings- og resultatnøgletal					
Omkostningsprocent af præmier	2,4%	4,2%	3,5%	2,9%	4,0%
Omkostningsprocent af hensættelser	0,25%	0,49%	0,38%	0,34%	0,36%
Omkostninger pr. forsikret (kr.)	1.211	2.174	1.646	1.351	1.341
Omkostninger pr. forsikret ekskl. fusionsomkostninger (kr.)	1.211	1.671	1.646	1.351	1.341
Omkostningsresultat	0,05%	-0,23%	-0,12%	-0,05%	0,00%
Forsikringsrisikoresultat	0,04%	0,29%	0,06%	0,09%	0,00%
Konsolideringsnøgletal					
Bonusgrad	7,7%	9,7%	8,6%	4,2%	3,7%
Ejerkapitalgrad	7,2%	7,4%	7,4%	5,9%	7,5%
Overdækningsgrad	3,8%	3,1%	3,0%	1,8%	3,7%
Solvensdækning	191%	159%	156%	141%	189%
Forrentningsnøgletal					
Egenkapitalforrentning før skat	1,8%	7,1%	7,4%	-14,9%	6,4%
Egenkapitalforrentning efter skat	2,3%	5,6%	1,3%	-16,2%	4,8%
Forrentning af kundernes midler efter omkostninger og før skat	-1,6%	9,3%	12,1%	9,5%	6,2%
Forrentning af særlige bonushensættelser type B før skat	6,9%	6,0%	10,7%	7,1%	5,5%
Nøgletal vedrørende syge- og ulykkesforsikring					
Bruttoerstatningsprocent	97,6%	81,2%	97,4%	90,9%	112,1%
Bruttoomkostningsprocent	21,8%	23,9%	22,9%	21,6%	23,1%
Combined ratio	127,7%	111,7%	125,5%	104,7%	127,0%
Operating ratio	102,9%	98,1%	127,6%	111,7%	135,7%
Relativt afløbsresultat	-0,7%	3,9%	1,5%	4,9%	-6,4%

Regnskabsresultatet 2013

Årets resultat

Det samlede resultat før ændring af kollektivt bonuspotentiale blev et underskud på 563 mio. kr. Der overføres 616 mio. kr. fra det kollektive bonuspotentiale. Herefter er det regnskabsmæssige resultat et overskud på 65 mio. kr. efter minoritetsinteresser mod et overskud på 153 mio. kr. i 2012.

Nettoresultatet på 65 mio. kr. overføres til egenkapitalen, der herefter udgør 2.864 mio. kr.

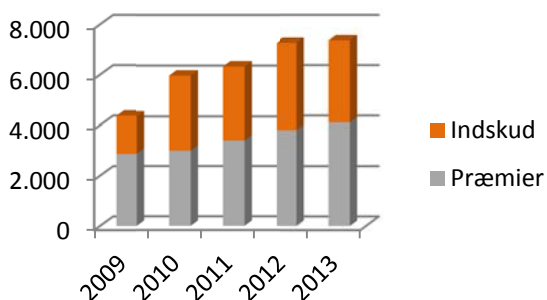
Bonusgraden udgør 7,7 pct. og ejerkapitalgraden 7,2 pct. AP Pensions reserver er således fortsat på et højt niveau.

God vækst i de løbende præmier

AP Pensions løbende præmier inkl. syge- og ulykkesforsikring steg fra 3.807 mio. kr. i 2012 til 4.113 mio. kr. i 2013. Det svarer til en stigning på 8,0 pct. Væksten skyldes både større indbetalinger fra kunderne og vækst i antallet af kunder.

Engangspræmier og indskud faldt fra 3.459 mio. kr. i 2012 til 3.255 mio. kr. i 2013. Faldet er udtryk for, at der har været mindre bevægelse i pensionsmarkedet i 2013, og AP Pensions tilgang af kunder har derfor været mindre i 2013 end i 2012.

Sammenlagt voksede AP Pensions bruttopræmier fra 7.266 mio. kr. i 2012 til 7.367 mio. kr. i 2013, hvilket er en stigning på 1,4 pct.



Samlet set er resultatet tilfredsstillende.

Investeringsafkast

I 2013 fik AP Pension et investeringsafkast før pensionsafkastskat på 1.737 mio. kr. mod 7.491 mio. kr. i 2012.

Investeringsafkastet er sammensat af et aktieafkast på 20,8 pct., et obligationsafkast inkl. afdækningsinstrumenter på -2,4 pct. og et afkast på ejendoms- og skovinvesteringer på 4,4 pct.

Det lavere investeringsafkast skyldes, at renten steg i 2013. Derved falder markedsværdien af særligt langtløbende obligationer og renteaftækninger.

Investeringsafkastet gav grundlag for blandt andet et afkast til investeringer i det garanterede gennemsnitsrentemiljø (N1F) på -1,8 pct. mod 9,8 pct. i 2012. Det er særligt i de garanterede pensionsformer, at en rentestigning påvirker afkastet negativt.

Tabet på investeringsaktiverne, herunder renteaftækningerne, modsvares delvist af et fald i livsforsikringshensættelserne. Efter ændring i styrkelsen af livsforsikringshensættelserne udgør investeringsafkastet 1,4 pct.

På side 16 i regnskabet er der en specifikation af aktiver og afkast for investeringerne i gennemsnitsrente.

Flere indbetalinger til markedsrente og flotte afkast

Indbetalingerne til markedsrenteinvesteringerne er steget fra 2.652 mio. kr. i 2012 til 3.342 mio. kr. i 2013. Det er en stigning på 26 pct.

De mest populære markedsrenteprodukter er AP Pensions livscyklusprodukt, hvor investeringsrisikoen nedtrappes frem mod pensionering. For kunder, der ønsker en fast investeringsrisiko, er det muligt at vælge såkaldte Profilfonde.

Både Udløbsfondene og Profilfondene sammensættes af eksterne fonde og AP Pensions egne fonde. Mange kunder er indstillet på at tage en individuelt tilpasset investeringsrisiko, men ønsker sjældent ansvaret for løbende at holde øje med investeringsmarkederne og for at skulle handle med værdipapirerne. Det sørger AP Pension for i disse opsparingsprodukter.

I 2013 fik fondene gode afkast. Det samlede afkast i markedsrenteinvesteringerne var 10,8 pct. I livscyklusfondene med aktivt forvaltede fonde lå afkastet mellem 6,9 pct. for fonde med kort tid til pensionering, dvs. cirka fem år og 17,7 pct. for fonde med lang til pensionering, dvs. cirka 30 år. For de passivt forvaltede fonde var det tilsvarende spænd mellem 5,4 pct. og 18,8 pct. For fonde med allerhøjest risiko var afkastet op til 21,1 pct.

AP Pension opnår storkunderabat hos investeringsforvalterne. Som kundeejet selskab har AP Pension valgt at sende disse rabatter tilbage til kunderne i form af såkaldt kick back. I 2013 blev der udbetalt 64 mio. kr. i kick back.

Bestyrelsen finder det samlede investeringsafkast tilfredsstillende.

Omkostninger

De forsikringsmæssige driftsomkostninger udgjorde 153 mio. kr. i 2013 mod 279 mio. kr. i 2012.

Det markante fald skyldes primært, at omkostningerne for 2012 var påvirket af fusionen med FSP Pension, men set over en årrække er omkostningerne også faldet.

Sammenlignes konsoliderede tal for AP Pension og FSP Pension med omkostningstallene før fusionen i 2012, er omkostningerne målt ud af de samlede præmier faldet fra 3,5 pct. i 2011 til 2,4 pct. i 2013.

Målt pr. kunde er omkostningerne faldet fra 1.646 kr. i 2011 til 1.211 kr. i 2013.

Hvis man alene kigger på AP Pensions omkostninger i 2011 før fusionen med FSP Pension, var tallene henholdsvis 2,9 pct. og 1.461 kr., så også her ses et betydeligt fald i omkostningsnøgletallene.

Bestyrelsen anser denne udvikling for særdeles tilfredsstillende.

Syge- og ulykkesforsikring

Syge- og ulykkesforsikring har i regnskabet sin egen resultatpost, som viser, at der i 2013 er et overskud på 9 mio. kr. mod et underskud på 73 mio. kr. i 2012.

Resultatet er tilfredsstillende og er blandt andet resultat af en målrettet indsats for at sikre, at forretningsområdet balancerer.

Årets nøgletal

Regnskabets nøgletal jf. side 5 er beregnet efter Finanstilsynets retningslinjer.

Begivenheder efter regnskabsårets udløb

Der er fra balancedagen og frem til dags dato ikke indtrådt forhold, som forrykker vurderingen af årsrapporten.

Livsforsikringshensættelser

Livsforsikringshensættelserne er steget til 46.896 mio. kr. Posten er nærmere specificeret i regnskabets note 20. Livsforsikringshensættelserne er et udtryk for forpligtelserne over for de forsikrede med garantier, med opsparring i AP Stabil og i gruppelivsordningerne opgjort til markedsværdi.

Opgørelse af livsforsikringshensættelser for forsikringer med garanti

Livsforsikringshensættelser for forsikringer med garanti er opgjort i overensstemmelse med de retningslinjer, som Finanstilsynet har udarbejdet.

Ved opgørelse af livsforsikringshensættelserne anvender AP Pension forudsætninger om kundernes forventede levetid, som også omfatter de kommende års forventede levetidsforbedring. Endvidere indeholder livsforsikringshensættelserne fremtidige administrationsudgifter. De fremtidige præmier og udbetalinger diskonteres med den af Finanstilsynet fastsatte diskonteringsrente.

Finanstilsynet udsendte i 2013 opdaterede benchmark. AP Pension har udført en statistisk analyse herpå og har herudfra fastlagt dødeligheden til anvendelse i livsforsikringshensættelserne i form af en opdateret "modeldødelighed" for det samlede selskab. Modeldødeligheden består af benchmark-dødeligheden i visse aldre, og en dødelighed estimeret ud fra egne data i andre aldre. Udover dødeligheden blev invalidehyppigheden også opdateret. Den opdaterede dødelighed og invalidehyppighed er anvendt i årsrapporten.

Overgangen til den opdaterede modeldødelighed og invalidehyppighed øgede selskabets livsforsikringshensættelser med 164 mio. kr. for bestanden opgjort pr. 31. december 2013.

I 2013 anvendte AP Pension fortsat rentekurven fra aftalen af 12. juni 2012 mellem Forsikring og Pension og Erhvervs- og Vækstministeriet. AP Pension er i den daglige finansielle styring opmærksom på, at rentekurven ikke fuldt ud afspejler markedsforholdene.

Aftalen blev forlænget ultimo 2013.

Opgørelse af livsforsikringshensættelser for AP Stabil

Livsforsikringshensættelser for AP Stabil er opgjort i overensstemmelse med de retningslinjer, som Finanstilsynet har udarbejdet. Opsparingen i AP Stabil er ugaranteret, og opgørelsen af forpligtelserne for selskabet er opgjort i overensstemmelse med dette. Kundernes opsparring er kategoriseret som bonuspotentiale på fripoliceydelser.

Unit-link forsikringer

Hensættelser til unit link forsikringer alene udgør 28.626 mio. kr., hvilket er en stigning på 19,4 pct. Posten er nærmere specificeret i regnskabets note 23.

Hensættelse til kompensation

AP Pension har foretaget en ekstraordinær gennemgang af FSP Pensions omvalg i 2011 samt platformsskiftet til AP Pension i 2012 og 2013 med henblik på at vurdere, om de kunder, der afgav eller ændrede deres garantier, blev kompenseret i rimeligt omfang for ændringen i deres garantiforhold.

AP Pensions bestyrelse har på den baggrund besluttet, at der skal finde en ekstraordinær kompensation sted til visse af de kunder, der deltog i omvalget eller platformskiftet. Kompensationens beregning tager udgangspunkt i de styrkelser, der på tidspunktet var i de relevante rentegrupper.

Kompensationen er udregnet til forventeligt at udgøre i alt 155 mio. kr. Den forventede samlede kompensation er hensat i regnskabet for 2013, men på tidspunktet for regnskabet's færdiggørelse kan beløbet ikke endeligt opgøres.

Når det endelige beløb er fastlagt, vil de berørte kunder modtage en henvendelse fra AP Pension. Beløbet vil senere blive tilskrevet de pågældende kunders depoter, og eventuelle ydelsesreguleringer forventes at finde sted i takt med, at kunderne er overført til AP Pensions it-plattform fra den tidligere FSP-plattform i administrationsfællesskabet Forca A/S.

AP Pensions omvalg 2013

AP Pension gennemførte i 2013 et omvalg, hvor kunderne fik mulighed for at slippe de garanterede produkter og skifte til AP Stabil, som er uden garanti. Omvalget opfyldte dermed både kundernes ønske om at frigive reserver og placere deres pensionsmidler i en mere aktiv og tidssvarende investeringspolitik samt det politiske ønske om at mindske garantiomfanget.

AP Pension havde som succeskriterium at sikre, at så mange kunder som muligt blev tilfredse med tilbuddet om omvalg. Derved satte projektet fokus på at sikre den gode og relevante kundeoplevelse og på kundens forhold til risiko og afkast på sin pensionsordning, mens omfanget af kunder, der besluttede at slippe garantien, ikke var et succeskriterium i sig selv.

Som led i projektet udsendte AP Pension materiale til 44.000 medlemmer, der blev afholdt 19 informationsmøder med i alt 3.500 deltagere, og der blev oprettet særlige telefonlinjer med udvidet åbningstid.

Omvalget var det største projekt i AP Pensions historie. Mere end 30.000 kunder loggede ind for at vurdere deres forhold, knap 7.000 kunder tog imod tilbuddet, og 94 pct. af de besvarede evalueringer gav udtryk for tilfredshed med tilbuddet om omvalg.

De samlede omkostninger for projektet blev 45 mio. kr., som primært var interne omkostninger.

Som følge af omvalget blev der frigivet i alt cirka 600 mio. kr. i styrkelser, som blev tilskrevet kundernes depoter.

De omvalgte midler er alle placeret i AP Pensions nye ugaranterede gennemsnitsrenteprodukt

AP Stabil, der hermed har fået en god start. Kundernes andele af det kollektive bonuspotentiale blev ført med over til AP Stabil og videreført som fælles reserver.

Risikostyring og kapitalforhold

Risikostyring og individuelt solvensbehov

AP Pension lægger vægt på, at selskabets reserver er tilstrækkelige til at klare væsentlige økonomiske stresstest. Bestyrelsen har vedtaget en risikostyringspolitik, der fastsætter et risikobudget, som er den maksimale risiko, selskabet vil løbe.

Selskabet er eksponeret over for finansielle risici i form af eksempelvis markedsrisici og modpartsrisici. Selskabet er også udsat for forsikringsrisici fra bestanden af forsikringer med ret til bonus samt forsikringer under syge- og ulykkesforsikring. Disse risici kaldes biometriske risici og dækker eksempelvis over risikoen for udgifter forbundet med øget invalidehyppighed eller øgning i den forventede levetid.

En række risici er lige så reelle men mindre målbare, eksempelvis operationelle risici, omdømmerisici og driftsrisici. En lang række af risikokilderne afdækkes via selskabets reserver, mens andre håndteres gennem risikoreducerende processer.

Ultimo 2013 blev der udstedt en ny bekendtgørelse om solvens og driftsplaner, som trådte i kraft den 1. januar 2014. Bekendtgørelsen er langt mere omfattende end den tidligere bekendtgørelse og regulerer meget detaljeret, hvordan selskabets solvens skal beregnes. I beregningen af solvenskravet er det bestyrelsens ønske, at AP Pensions opgørelse skal afspejle et 200 års scenarie, hvilket både den gamle og nye model gør. Selvom de to modeller er vidt forskellige, giver den nye et solvenskrav, som er i samme niveau som den gamle model, og der vil ikke på denne baggrund være overvejelser om ændringer i selskabets overordnede risikoprofil. Fra 2014 har bestyrelsen besluttet at benytte Finanstilsynets standardmodel.

Kapitalkrav og kapitaldækning

Basiskapitalen i AP Pension livsforsikringsaktieselskab er 3.255 mio. kr. ved udgangen af 2013, og kapitalkravet er 1.708 mio. kr. Ved udgangen af 2012 var basiskapitalen og kapitalkravet henholdsvis 3.215 mio. kr. og 2.024 mio. kr.

Selskabets egen opgørelse af tilstrækkelige reserver, individuelt solvensbehov (ISB), er ultimo 2013 opgjort til 1.222 mio. kr. Ultimo 2012 var solvensbehovet opgjort til 1.759 mio. kr. Faldet skyldes primært, at den operationelle ri-

siko forbundet med omvalget i 2013 er reduceret kraftigt.

AP Pensions beregning af ISB tager udgangspunkt i, at selskabet skal kunne klare en negativ 200-års begivenhed. Modellen er baseret på Value at Risk-metoden i form af en simuleringsmodel suppleret med Solvency II-lignende elementer.

Finansielle risici

De finansielle risici består af kredit-, markeds-, datterselskabs- og koncentrationsrisiko. Den største risikokilde er markedsrisikoen, som er risikoen for, at værdien af de finansielle aktiver og selskabets forpligtelser ændrer sig som følge af udviklingen på de finansielle markeder.

De finansielle risici vedrører risikoen for, at et lavt afkast af kundemidlerne i forhold til kundernes garanterede ydelser ikke kan dækkes af kollektivt bonuspotentiale og bonuspotentiale på fripolicydelser.

Den mest betydende faktor er markedsrisikoen i de traditionelle livsforsikringsprodukter, der omfatter samspillet mellem investeringsaktiverne og livsforsikringsforpligtelserne. Såfremt årets investeringsafkast ikke er tilstrækkeligt til at dække depotrenten og nødvendige styrkelser af livsforsikringsforpligtelserne mv., dækkes underskuddet først af det kollektive bonuspotentiale og dernæst af bonuspotentialet på fripolicydelser. Er der herefter stadig et uafdækket underskud, dækkes det af basiskapitalen.

For at sikre sammenhæng mellem investeringsafkastet af kundemidler og kundernes garanterede ydelser overvåger AP Pension de finansielle risici løbende. Der er opstillet mål for de maksimale risici, og der foretages løbende stresstest, så det sikres, at selskabet ikke kommer tæt på solvensgrænsen.

Det er selskabets overordnede strategi løbende at vurdere, hvilken investeringsmæssig risiko, der er råd til, og at udnytte denne kapacitet til styring af aktier og andre risikobehæftede aktiver for at opnå det højst mulige afkast.

Likviditetsrisikoen er begrænset. En stor del af obligationsbeholdningen er investeret i meget likvide børsnoterede obligationer.

Risikoen på investeringsaktiver i markedsrentefonde i AP NetLink påhviler forsikringstagerne.

Forsikringsrisici

Forsikringsrisici vedrører udviklingen i dødelighed, invaliditet, kritisk sygdom mv. Eksempelvis påvirker en levetidsforlængelse varigheden af udbetalingerne på visse pensionsprodukter, mens udviklingen i antallet af dødsfald, invaliditeter og raskmeldinger påvirker udgifterne til

dødsfalds- og invaliditetsforsikringer. Forventningerne baseres på erfaringer fra koncernens egen bestand af forsikringer samt Finanstilsynets benchmark for levetid. Endvidere opgøres forpligtelsernes følsomhed over for ændringer i de nævnte forudsætninger.

De forskellige risikoelementer underkastes løbende aktuarmæssige analyser med henblik på at opgøre de forsikringsmæssige forpligtelser. Enkeltrisici over 10 mio. kr. vedr. syge- og ulykkesforsikring er afdækket gennem reassurance. Katastrofer, herunder skader som følge af terror er afdækket.

Særlige risici

I forbindelse med omvalget til ugaranterede ordninger er risikoen vurderet og tillagt selskabets individuelle solvenskrav. Der er efter omvalget ikke konstateret udfordringer, hvorfor denne risiko forventes faldende.

Fordeling af årets bonus

Fordeling af bonus

En stor del af AP Pensions forsikringsbestand er tegnet med ret til bonus. Forsikringerne er omfattet af det til enhver tid gældende tekniske grundlag, som er anmeldt til Finanstilsynet. Forsikringer, der er tegnet med ret til bonus, giver ikke ret til anden bonus end den, der fremgår af teknisk grundlag. Størrelsen af fremtidig bonus er ikke garanteret, og det bonusbeløb, der tildeles det enkelte år, kan være nul.

Det er selskabets ledelse, der fastsætter størrelsen af den bonus, der tildeles forsikringerne. En del af bonus tilskrives gennem depotrenten. Fastsættelse af bonussatser, beløbsgrænser mv. sker efter AP Pensions ledelses vurdering af, hvad der findes ansvarligt under hensynstagen til reserver og rimelighed.

Arbejdsmarkedsbidrag samt øvrige skatter og afgifter, som AP Pension skal afregne, kan for visse forsikringer fratrækkes i bonus. Er bonus ikke tilstrækkelig til at dække sådanne udgifter, er AP Pension berettiget til at nedsætte de garanterede ydelser.

Depotrenter

I 2013 var depotrenten mellem 2,95 pct. og 3,25 pct. før pensionsafkastskat. Kunder med ydelsesgarantier baseret på højere grundlagsrenter har naturligvis fastholdt deres ydelse.

Betaling for ydelsesgarantier

De tidligere FSP-ordninger med ydelsesgaranti indeholder en betaling for denne garanti. Garantibetalingen bliver fratrukket, inden depotrenten bliver tilskrevet den enkelte ordnings depot.

Depotrenter før skat gennem 10 år

%	2013	2012	2011	2010	2009	2008	2007	2006	2005	2004
Oprindelige AP rentegrupper	3,25	4,21 ¹⁾	4,7	4,7	4,7	7,0	6,8	5,9	5,3	5,3
Oprindelige FSP rentegrupper	2,95	3,10 ²⁾	3,5	3,5	3,5	3,5 ³⁾	7,1	6,5	6,5	5,3
Ny rentegruppe til overførte FSP kunder ⁴⁾	2,5									

Noter:

- 1) Ændret fra 4,7 pct. til 3,25 pct. pr. 1. september 2012 som følge af aftale mellem Erhvervs- og Vækstministeriet og Forsikring & Pension.
- 2) Ændret fra 3,25 pct. til 2,95 pct. pr. 1. juli 2012 som følge af aftale mellem Erhvervs- og Vækstministeriet og Forsikring & Pension.
- 3) Ændret som følge af aftale om finansiel stabilitet i 2008.
- 4) Denne rentegruppe betaler ikke for ydelsesgaranti.

Depotrenter 2014

I 2014 er der indført differentierede depotrenter i de oprindelige AP rentegrupper, mens depotrenten for de tidligere FSP rentegrupper er ændret til 2,00 pct. for alle. Hvis de økonomiske forudsætninger for 2014 ændres væsentligt, kan AP Pension justere depotrenten for 2014. Depotrenterne er fastsat under hensynstagen til de enkelte rentegrupperes bonusgrad, og de forventede afkast af deres bagvedliggende investeringsaktiver.

Depotrenten i de respektive rentegrupper er:

Rentegruppe R5 G82	2,75 %
Rentegruppe R4 G82	2,75 %
Rentegruppe R3 G82	1,75 %
Rentegruppe R2 G82	3,00 %
Rentegruppe R2 AP NetLink	3,00 %
Rentegruppe R1 AP NetLink	2,50 %
Rentegruppe FSP 1-5	2,00 %
AP Stabil	4,00 %

Satser for betaling af ydelsesgaranti, der fratrækkes FSP-depotrenten i 2013

% pro anno	2013
Grundlagsrente 4,5 %	1,50 %
Grundlagsrente 2,75 %	1,00 %
Grundlagsrente 1,75 %	0,50 %
Grundlagsrente 0 %	0,00 %
Opsparing omvalgt ved Pensionsvalg 2011 0 %	0,00 %

Nedsættelse af bonustillæg

Bonustillæg blev i årene 1983 til 1994 i det daværende AP Pension tilbudt som et ugaranteret tillæg til pensionsudbetalingerne, der blev fastsat ud fra tidens høje renteniveau. I mellemtiden er renten faldet meget i forhold til den gang, og derfor har det i de senere år været nødvendigt at nedsætte bonustillægget.

AP Pension forventer, at bonustillægget i fremtiden vil blive reduceret yderligere.

Risikoresultat

Det samlede risikoresultat for 2013 viser et overskud på 30 mio. kr. efter bonus. Overskuddet indgår i driftsresultatet.

De bonusberettigede forsikringer har bidraget med et overskud på 26 mio. kr., hvilket hovedsageligt skyldes en højere dødelighed end i bonusgrundlaget.

Gruppelivsforsikringer mv. har bidraget med et positivt risikoresultat på 9 mio. kr., mens unit link forsikringer har bidraget med et negativt risikoresultat på 5 mio. kr.

Underskuddet på unit link forsikringerne stammer primært fra forøget levetid i forhold til den indregnede levetid på markedsrentepolicer fra det tidligere FSP Pension. Der vil derfor blive foretaget justeringer i beregningsgrundlaget, der er ugaranteret.

Kontributionsgrupper

Ifølge regler fastlagt af Finanstilsynet ultimo 2010 skal kunder omfattet af kontributionsbekendtgørelsen opdeles i homogene grupper for elementerne rente, forsikringsrisiko og omkostninger. Der må ikke ske udjævning mellem grupperne, men kun inden for grupperne, hvilket også betyder, at opsparede fælles midler i form af kollektivt bonuspotentiale samt gæld til basiskapitalen i form af skyggekonti holdes inden for gruppen.

Ved fusionen blev det samlede antal rentegrupper 11 i alt, idet AP-bestandens fem rentegrupper og FSP-bestandens fem rentegrupper er bevaret som selvstændige grupper, og der blev indført en ny rentegruppe for ordninger fra FSP-bestanden, som overføres til AP NetLink produktet. Herved sikres, at der ikke overføres midler mellem de enkelte kunder.

Tilsvarende er de hidtidige risiko- og omkostningsgrupper i begge bestande bevaret, og der er oprettet en ny rente- og omkostningsgruppe til de overførte FSP-ordninger.

I 2014 giver AP Pension kunderne differentierede depotrenter, som afspejler de underliggende aktiver samt de økonomiske forhold i grupperne.

De forskellige depotrenter i rentegrupperne afspejler de forskellige aktie- og obligationsandele. I tiden fremover vil forskellene i afkast forventlig slå yderligere igennem, så der i nogle grupper bliver råd til en højere depotrente og i andre en lavere depotrente.

Forrentning af egenkapitalen

Egenkapitalen har egne investeringsaktiver. Den samlede basiskapital tilskrives afkastet af de pågældende investeringsaktiver.

I henhold til gældende regler opgør AP Pension hvert år det realiserede resultat, som udgør årets samlede overskud genereret af de bonusberettigede forsikringer. Hvis det realiserede

resultat er positivt, kan basiskapitalen tildeles en andel heraf, kaldet risikoforrentning, ligesom der kan ske tilbagebetaling af eventuel skyggekonto. Resten af det realiserede resultat udloddes som bonus i henhold til de gældende tekniske grundlag eller henlægges til det kollektive bonuspotentiale.

Forskellige forretningsområders resultat bidrager herudover direkte til egenkapitalens forrentning. Det drejer sig om resultatet af

- syge- og ulykkesforsikring,
- unit-linked forretningen,
- livrenter uden ret til bonus,
- gruppelivsforsikringer.

AP Pension skal løbende sikre, at selskabets egenkapital er tilstrækkelig til at opfylde de krav, som lovgivningen stiller til størrelsen af egenkapitalen og tilstrækkelig til at dække de risici, som basiskapitalen skal bære.

For de bonusberettigede forsikringer skal AP Pension hvert år tage stilling til, hvor stor en del af det samlede realiserede resultat, der med rimelighed skal tilfalde basiskapitalen.

AP Pension fastsætter hvert år risikoforrentningen under hensyn til de risici, der påhviler egenkapitalen. I 2013 udgjorde risikoforrentningen i de enkelte rentegrupper mellem 0,3 og 0,6 pct. af den gennemsnitlige størrelse af kollektivt bonuspotentiale og livsforsikringshensættelser.

Særlige bonushensættelser

Særlige bonushensættelser indgår i basiskapitalen og dækker på samme vis som egenkapitalen. Særlige bonushensættelser forrentes som egenkapitalen, hvilket vil sige, at der opnås et investeringsafkast samt risikoforrentning.

Ved udgangen af 2013 udgør særlige bonushensættelser 334 mio. kr.

Særlige bonushensættelser overføres til kundernes depoter ved pensionering, dødsfald eller udtrædelse og anvendes til at forhøje ydelserne. Særlige bonushensættelser opbygges af rentebonus.

Fremregning af egenkapitalen

Som en del af fusionsaftalen mellem AP Pension og FSP Pension, blev der indgået aftale om eventuel udlodning af egenkapital. Hensigten var, at de to bestande fra de to selskaber skulle bidrage forholdsmæssigt med lige meget egenkapital ved fusionen, men at der af hensyn til ikke kendte fremtidige kapitalkrav ikke skulle ske en udlodning ved selve fusionen. Hvis FSP Pensions egenkapital herefter skulle vise sig større end AP Pensions, skulle den forholdsmæssigt større andel således udloddes.

Hver af de to bestandens egenkapital bærer egne byrder, uanset om disse er positive eller negative. Det kan f.eks. være resultat af syge- og ulykkesforretning, resultat i forsikringsklasse III, investeringsafkastet for rentegrupperne, resultat af gruppelev samt ændring i de styrkelser, som afsættes til levetid. Eventuelt overskydende egenkapitalandel i FSP-bestanden, målt i forhold til hensættelserne, udloddes til alle FSP-ordninger, som var i bestanden primo 2012, og som stadig er i AP Pension på udlodningstidspunktet. Tidspunktet fastlægges af bestyrelsen og skal ifølge aftalen være senest den 1. januar 2015. Udlodningen kan ske som særlige bonus-hensættelser, kollektivt bonuspotentiale eller på anden vis.

Det er ikke AP Pensions forventning, at der vil være et beløb til udlodning, hvilket blandt andet skal ses i lyset af hensættelsen til kompensation, jf. tidligere.

Skyggekonti

Hvis der i et år opstår underskud i en kontributionsgruppe, og gruppen ikke kan finansiere dette via kollektivt bonuspotentiale eller for

rentegruppernes vedkommende ved at anvende bonuspotentiale på fripolicydelse, så må basiskapitalen finansiere underskuddet. Det er blandt andet derfor, at basiskapitalen får en risikoforrentning.

Underskud medfører også, at basiskapitalen ikke kan få sin risikoforrentning det givne år, og det manglende beløb (inkl. underskuddet) føres over på en skyggekonto, som føres separat for hver kontributionsgruppe. Når gruppen senere får positive resultater, anvendes disse til at nedbringe skyggekontoen, dvs. til at betale "gælden" til egenkapitalen.

Ved udgangen af 2013 udgjorde de samlede skyggekonti 1.124 mio. kr.

Der forventes i fremtiden at kunne indtægtsføres 508 mio. kr. af de samlede skyggekonti. Ved opgørelse heraf indregnes en vurdering af, hvor stor en del af skyggekontoen, der med rimelighed kan forventes indhentet.

Udviklingen i skyggekonti fremgår af note 20.

Investeringer

Moderat økonomisk fremgang i 2013 og godt år for aktier i udviklede markeder

I 2013 aftog truslerne fra finanskrisen, og den globale vækst blev stabiliseret. Forventningerne i starten af 2013 til den globale vækst blev dog ikke indfriet, og det selvom 'seddelpressen rullede' i en række af de betydende økonomier såsom USA og Japan.

Derfor var udviklingen i 2013 også uensartet imellem de enkelte regioner, og dette afspejlede sig på de finansielle markeder, hvor afkastene blev meget forskellige.

Der var især fremgang i USA, og aktiemarkedet steg til ny rekord baseret på en bedring i boligmarkedet, et fald i arbejdsløsheden og en stigende indtjening i virksomhederne. Dette skete på trods af en - ved flere lejligheder - fastlåst politisk situation, der i løbet af året var ved at gå op i en spids. Væksten i den amerikanske økonomi synes dog efterfølgende forholdsvis uberørt af disse slagsmål.

På baggrund heraf lykkedes det faktisk mod slutningen af året for den amerikanske centralbank at ændre pengepolitikken mod en normalisering ved at påbegynde en aftrapning af de massive obligationsopkøb, som har præget pengepolitikken de seneste år. Men samtidig er der ikke foreløbig udsigt til, at pengemarkedsrenterne skal stige i USA. Året 2013 sluttede derfor med balance omkring pengepolitikken, hvilket gav støtte til aktiemarkedene. Til gengæld var 2013 præget af rentestigninger på lange obligationer, bl.a. som følge af de bedre udsigter for væksten.

Først mod årets slutning aftog krisen i Europa så meget, at væksten blev positiv. Dette blev bl.a. udtrykt i en positiv stemning omkring finansielle aktiver i de sydeuropæiske lande, hvor der forekom rentefald på statsobligationer i 2013. Men en faldende inflation i Europa giver frygt for, at der opstår deflation. Derfor nedsatte Den Europæiske Centralbank (ECB) renten en gang i 2013 og indikerede, at pengepolitikken måske skal lempes yderligere.

I Japan stimulerede en markant japansk pengepolitisk lempelse økonomien sammen med øgede offentlige udgifter og en svækkelse af yen. På denne baggrund kom der mere gang i både væksten og inflationen i Japan, og det førte til store stigninger i aktiemarkedet, især i første halvår 2013.

I Emerging Markets skuffende udviklingen i 2013. I andet kvartal opstod der usikkerhed om de pengepolitiske signaler fra USA set i lyset af den stærkere økonomi, og det udløste stor tur-

bulens på de finansielle markeder og ramte især aktier og obligationer fra Emerging Markets-landene. Ligeledes blev en række valutaer devalueret på denne baggrund.

Året bragte også usikkerhed om, hvorvidt Kina kunne fastholde den høje vækst. I modsætning til mange andre økonomier i Emerging Markets vedtog man reformer i Kina i 2013. Disse reformer tager sigte på at skabe en mere velfungerende markedsøkonomi og dreje økonomien lidt væk fra investeringer og over til at stimulere forbrugsudviklingen og dermed fastholde en relativt høj vækst på over 7 pct.

Forventninger til fremtiden

Den globale vækst var i 2013 på 3 pct. og forventes at blive højere i 2014 - op mod 3,7 pct. globalt set. Der vil fortsat være en ekspansiv pengepolitik i 2014, som vil understøtte væksten. Men truslerne fra finanskrisens efterdønninger vil kunne ses i en risiko for deflation i Europa, ligesom udviklingen globalt set vil indebære, at det er de lande og markeder, som er omstillingsparate og tør gennemføre økonomiske reformer, der vil klare sig bedst.

Investeringsstrategi

Det er AP Pensions mål at føre en offensiv investeringsstrategi med en kontrolleret risiko. Offensiv betyder i den sammenhæng, at AP Pension konstant afsøger markedet for at finde nye investeringsmuligheder med forskellige risikoprofiler. Kontrolleret betyder, at investeringsrisikoen godt kan være betydelig, men er under konstant overvågning inden for betryggende rammer. AP Pension investerer kundernes pensionsopsparing ud fra et langsigtet perspektiv, og investeringerne tilpasses løbende efter udviklingen på de finansielle markeder. AP Pension er af den opfattelse, at en høj andel af aktier, ejendomme og andre risikobehæftede investeringsaktiverne på langt sigt vil give kunderne det højeste afkast på deres pensionsopsparing.

Investeringer og etik

AP Pensions etiske retningslinjer for investeringer tager afsæt i FN's Global Compact med den tilføjelse, at AP Pension respekterer de forskellige kulturelle baggrunde. FN's Global Compact tager udgangspunkt i følgende punkter:

- Selskaber, der investeres i, skal respektere menneskerettighederne.
- Selskaberne må ikke forhindre ansatte i at organisere sig og forhandle deres arbejdsforhold kollektivt.
- Selskaberne må ikke benytte tvangsarbejde, børnearbejde eller diskriminere sine ansatte.

- Selskabernes produktion og adfærd i øvrigt må ikke udøves på bekostning af miljøforhold.
- Selskaberne må ikke anvende eller medvirke til bestikkelse eller anden form for korruption.
- Selskaberne må ikke på nogen måde være involveret i produktion af klyngebomber, anti-personel miner eller våben af lignende karakter, herunder komponenter hertil. Selskaberne må heller ikke være involveret i produktion af kernevåben, biologiske eller kemiske våben.

Grundlæggende ønsker AP Pension at skabe gode investeringsafkast på en etisk forsvarlig platform. Derfor kan regler og retningslinjer ikke tilsidesætte ansvaret for forsvarlige investeringer kombineret med sund fornuft. Selskaber, som overholder alle ovenstående krav, men som på anden vis baserer deres forretningsmodel på uetiske forhold, vil ikke indgå i AP Pensions investeringer.

Alle investeringer skal overholde de respektive nationale lovgivninger. Såfremt FN, EU eller den danske stat vælger at boykotte et land, vil AP Pension ikke foretage investeringer i selskaber, der er etableret i dette land eller i selskaber, som vælger ikke at følge denne boykot.

Obligationsafkast i 2013

I 2013 steg renterne på længere danske obligationer og swaps med 0,7 pct., mens der var rentefald i pengemarkederne. Dette betød, at afkast på traditionelle obligationer enten kun var moderat positive eller endog negative i 2013.

For kreditobligationer var udviklingen mere uensartet. AP Pension investerer både i virksomhedsobligationer i USA og Europa og i statsobligationer i Emerging Markets. Som omtalt ovenfor var udviklingen i Emerging Markets usikker, og det gav i 2013 negative obligationsafkast på obligationer i Emerging Markets. Obligationer udstedt i USD gav -5 pct. i afkast, mens obligationer udstedt i lokal valuta fra Emerging Markets gav -14 pct. Forskellen mellem de to typer af obligationsafkast i Emerging Market skyldes især, at en række landes valuta blev nedskrevet i 2013.

Også i 2013 har en del af porteføljen ligget i amerikanske, kortløbende højrenteobligationer (High Yield). På den måde har AP Pension draget fordel af den forbedrede økonomi i mange virksomheder. Disse højrenteobligationer, som overvejende er amerikanske, modstod en stigning i den amerikanske rente på statspapirer i 2013 og gav et afkast på 4,8 pct.

Aktieafkast i 2013

De globale aktier gav i 2013 et afkast på 21,2 pct., mens afkastet i det danske marked nåede op på 36,9 pct. AP Pensions aktieinvesteringer forvaltes af eksterne investeringseksperter og investeres hovedsageligt aktivt.

De aktivt forvaltede mandater var sammenlagt pænt foran benchmark men med forskelle imellem de enkelte forvaltere. Valutarisikoen på aktierne afdækkes internt for de største flydende valutaer.

Ved siden af de aktivt forvaltede aktieinvesteringer er ca. 10 pct. af de børsnoterede aktier placeret i passive aktieindeksfonde, hvor fondenes sammensætning og afkast ligner benchmark.

Investeringerne i unoterede aktier – private equity – gav et afkast i underkanten af verdensmarkedsindekset i 2013.

Investeringer i landbrug

AP Pension har som det første pensionselskab oprettet en særlig investeringsfond, Dansk Farmland, som har til formål at købe danske gårde. Fonden har en ramme på foreløbig 600 mio. kr., og omkring årsskiftet blev den første handel afsluttet. Investeringerne udvælges specifikt ud fra landbrugets og landmandens historik.

Gennem denne forretningsmodel skabes mulighed for, at AP Pension kan opnå et godt afkast ved at finansiere unge, dygtige landmænd, som ellers ikke kan skaffe den nødvendige finansiering for at kunne overtage et landbrug. Modellen giver landmanden mulighed for efter en årække at blive selvejende, samtidig med at der skabes et fornuftigt og delvist inflationssikret afkast til AP Pension.

AP Pension forventer på denne måde at investere i flere landbrug i 2014.

Investeringer i alternativ energi

AP Pensions investeringer i alternativ energi sker fortsat via fondene Green Power Partners I og II. Fondene er etableret med enkelte andre danske pensionskasser.

Fond I er eksponeret mod Sydeuropa, men dog kun under halvdelen af investeringerne efter et strategiskifte som følge af den Sydeuropæiske gældskrise. Fond II er på nuværende tidspunkt udelukkende investeret i projekter i England.

Fond I gav et afkast på 6,1 pct., mens Fond II, som er under etablering, gav et afkast på -2,2 pct.

Der ses fortsat på andre attraktive investeringsmuligheder inden for alternativ energi i stabiliserede EU lande i regi af disse fonde.

Investeringer i skov

Der er i 2013 ikke givet tilsagn om yderligere investeringer i skov.

Der afventes fortsat en stabilisering af flere af de amerikanske skovfonde, som efter krisen i det amerikanske boligmarked gradvis er ved at vise fremgang.

Kina og andre vækstområder i Asien er stadig et vigtigt eksportmarked for de amerikanske fonde, som har de logistiske muligheder. Det samme gælder for de fonde, der er lokaliseret i Australien og New Zealand.

2013 gav et samlet afkast af investeringer i skov på 1,8 pct.

Investeringer i ejendomsfonde

Flere af AP Pensions internationale investeringer i ejendomsfonde indfries nu og i de kommende år. Derfor vil der uden nye tilsvarende investeringer kunne imødeses en væsentlig reduktion i AP Pensions udenlandske ejendomseksponering, en øget andel af de direkte ejendomsinvesteringer AP Pension har i Danmark og en mindsket samlet risikospredning. Derfor har AP Pension i 2013 givet nye tilsagn om investering af 65 mio. USD i udenlandske fonde med globalt mandat men med overvægt mod USA og Asien, hvor der forventes de bedste afkastmuligheder i de kommende år.

Et stort mandat i en engelsk ejendomsfond rettet mod udvikling af ejendomme i England forventes nu at realisere gode afkast, idet investeringerne blev foretaget for 2-3 år siden, hvor det engelske ejendomsmarked var i bund.

Det samlede afkast i 2013 var på 7,6 pct.

AP Invest og AP Invest Alternativ

AP Invest og AP Invest Alternativ er foreninger, der ejes af AP Pension. Gennem disse foreninger kan kunder med en AP NetLink pensionsordning få adgang til fonde, hvor AP Pension har udvalgt kapitalforvalter og forhandlet sig frem til særligt attraktive forvaltningsgebyrer. Desuden giver det adgang til en række succesfulde aktieforvaltere og en række alternative investeringer såsom Skov & Grøn energi, Ejendomme og Private Equity.

Renteafdækning

AP Pension har indgået renteafdækninger for at sikre sig mod et eventuelt rentefald. De valgte afdækninger har sammen med AP Pensions obligationsbeholdning bidraget med en følsomhed på investeringsaktiverne, som stort set afdækker selskabets renterisiko på forpligtelserne til kunderne.

I et år som 2013, hvor de lange renter stiger, giver renteafdækning et negativt bidrag.

For at moderere virkningen, når renten stiger, er der via renteswaptioner indbygget en begrænsning af det negative bidrags størrelse – også kaldet styring af konveksiteten.

Afkast af ejendomme

Direkte ejede grunde og bygninger i AP Pension samt ejendomsaktieselskaber gav i 2013 et samlet afkast på 4,1 pct. inklusive en mindre positiv værdiregulering.

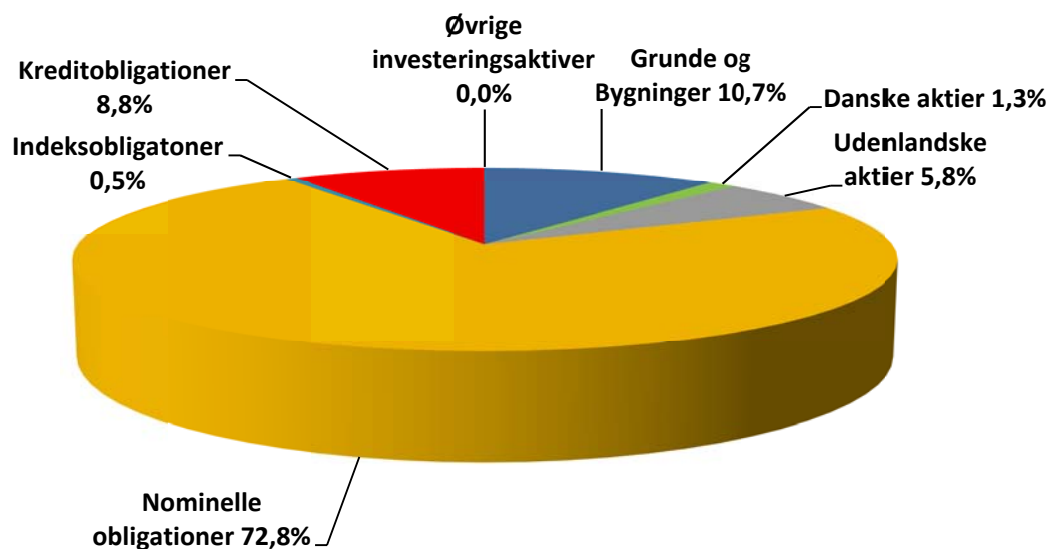
Ejendommene er værdiansat ud fra et forventet fremtidigt, gennemsnitligt driftsafkast på 5,5 pct.

Specifikation af aktiver i gennemsnitsrenteprodukterne og deres afkast til markedsværdi

Alle beløb er anført i hele 1.000 kr.	Markedsværdi		Nettoinvestering	Afkast i % p.a. før pensionsafkastskat og selskabsskat
	ultimo 2013	ultimo 2012		
Grunde og bygninger, der er direkte ejet	4.956.256	4.680.937	65.224	4,3%
Ejendomsaktieselskaber	2.020.984	2.310.249	-367.811	3,4%
Grunde og bygninger i alt	6.977.240	6.991.186	-302.587	4,1%
Andre dattervirksomheder	0	0	0	0,0%
Børsnoterede danske kapitalandele	545.557	502.413	-130.854	36,9%
Unoterede danske kapitalandele	159.994	196.238	-72.625	18,5%
Børsnoterede udenlandske kapitalandele	2.595.010	1.726.266	524.427	18,6%
Unoterede udenlandske kapitalandele	1.120.602	708.075	329.433	13,1%
Øvrige kapitalandele i alt	4.421.163	3.132.992	650.381	19,4%
Statsobligationer (Zone A)	12.791.545	16.667.191	-2.895.815	-6,7%
Realkreditobligationer	29.199.361	27.671.087	1.177.390	1,0%
Indeksobligationer	297.213	366.537	-57.976	-3,4%
Kreditobligationer investment grade	0	0	0	0,0%
Kreditobligationer non investment grade samt emerging markets obligationer	4.996.947	4.886.881	92.429	0,2%
Obligationer i alt	47.285.066	49.591.696	-1.683.972	-1,3%
Pantesikrede udlån	638.685	15.772	617.673	2,1%
Øvrige finansielle investeringsaktiver	-5.250.634	-4.986.265	-816.549	0,9%
Afledte finansielle instrumenter	2.229.689	3.442.774	-394.037	-

Nøgletallene er beregnet ud fra et tilnærmet tidsvægtet afkast.

Investeringsaktiver til markedsværdi



Andre forhold

Politik for CSR

AP Pension har vedtaget en strategi og politik for investeringer, jf. afsnittet Investeringer og etik på side 13. Derudover tager AP Pension konkret stilling og har ikke vedtaget en generel politik for aktiviteter vedrørende Corporate Social Responsibility (CSR).

Politik vedr. det underrepræsenterede køn

Formålet med AP Pensions politik på området er at få en mere ligelig fordeling af mænd og kvinder på virksomhedens ledelsesniveauer samt i bestyrelsen.

Udgangspunktet er ligeret, ligeværd og lige muligheder for begge køn. Ligestilling på arbejdspladsen handler ikke om at gøre mænd og kvinder ens, men om at bruge kvinders og mænds forskellige ressourcer og bruge den dynamik, som disse forskelligheder skaber. Afgørende er, at lederstillinger fortsat besættes på baggrund af de kvalifikationer, der er behov for i den enkelte stilling.

AP Pension anser en ligelig fordeling for at være til stede, når det underrepræsenterede køn udgør 1/3 del eller derover.

AP Pension arbejder på,

- at der i år 2016 er ligelig kønsmæssig fordeling på såvel ledelsesgruppeniveau, lederforumniveau, teamlederniveau og i bestyrelsen
- at AP Pensions medarbejdere oplever, at de, hvad enten de er mænd eller kvinder, har samme muligheder for karriere og lederstillinger
- at medarbejderne oplever, at AP Pension har en åben og fordomsfri kultur, hvor den enkelte kan udnytte sine kompetencer bedst muligt uanset køn.

Der er ingen kvinder blandt de generalforsamlingsvalgte medlemmer i AP Pensions bestyrelse, og der har ikke været bestyrelsesvalg efter fastsættelse af ovenstående måltal. Det er generalforsamlingen, der opstiller og vælger kandidater til bestyrelsen. AP Pensions indflydelse på kønsfordelingen i bestyrelsen er dermed begrænset. Bestyrelsen arbejder løbende med rekruttering til bestyrelsesarbejdet.

På ledelsesgruppeniveau og i lederforum er andelen af kvinder knap 30 pct. Forventningen er, at dette tal vil være naturligt stigende blandt andet som følge af, at rekrutteringsbasen udgøres af AP Pensions teamledere. På teamlederniveau udgør kvinderne 57 pct.

AP Pensions politik på området er vedtaget medio 2013 og vil første gang blive evalueret i 2014.

Medarbejderudvikling

Det er AP Pensions mål at være en attraktiv arbejdsplads, der tiltrækker og fastholder dygtige medarbejdere og ledere. AP Pension lægger vægt på, at medarbejderne har de rette faglige kompetencer og menneskelige egenskaber, så de kan yde kunderne den bedst mulige service og opfylde de forretningsmæssige mål.

Som del af den ny strategi har AP Pension sat eksplicit fokus på fortsat at udvikle alle medarbejders kompetencer og den fælles arbejdskultur. Som et første skridt er der tilrettelagt et internt undervisningsforløb til alle medarbejdere. Emnerne spænder fra helt konkrete emner, som f. eks. investering og økonomi til mere brede emner, der fokuserer på arbejdsmetoder og forretningsforståelse.

Kundeservice og administration

AP Pension har i 2013 fortsat udviklingen af kundeserviceområdet. De kundeservicefunktioner er blevet reorganiseret for at sikre en bedre udnyttelse af de erfaringer og kompetencer, som området har, således at kundeservicen forbedres, bliver mere målrettet de specifikke kundetyper og mere effektiv.

Antallet af abonnenter på AP Pensions nyhedsbrev er vokset til 65.000 abonnenter, og nyhedsbrevet udgør nu rygraden i den generelle kommunikation med vores kunder. Vi oplever en meget høj tilfredshedsgrad med denne form for kommunikation.

AP Pension gennemfører både tilfredshedsmålinger og loyalitetsmålinger, og vi er glade for og stolte over at konstatere, at vores kunder i hele vores afsluttede strategiperiode har vurderet deres tilfredshed til 4 eller derover på en skala fra 1 til 5 i Aalund-undersøgelsen. Blandt de kommercielle pensionsselskaber har AP Pension desuden de mest loyale kunder målt af Loyalty Group.

Disse resultater vil vi bygge videre på i den kommende strategiperiode.

Produktudvikling

Som led i omvalget har AP Pension udviklet et nyt opsparingsprodukt AP Stabil.

AP Stabil er et gennemsnitsrenteprodukt med en kollektiv buffer og egen depotrente men uden garanti.

Produktet giver mulighed for en bedre diversificering af risiko, mindre solvensbelastning, højere investeringsrisiko og dermed samlet set en bedre mulighed for både at skabe et godt afkast

og en portefølje, der er mere robust over for en række forskellige økonomiske scenarier.

Den kollektive buffer anvendes til at udjævne udsving i afkast over årene, så kunderne oplever en stabil værdiforøgelse og en stabil udvikling i pensionen. Det forventes, at der i en periode på 40 år vil være tre år med negative depotrenter, men i langt de fleste år vil opsparingen vokse. Dermed bevares nogle af de egenskaber, som kunderne værdsætter i det klassiske garanterede gennemsnitsrenteprodukt samtidig med, at man opnår en mere hensigtsmæssig investeringspolitik.

AP Stabil investeres til det, der svarer til lidt under middel risiko, men AP Pension vil løbende revurdere risikoen, som vil afspejle sig i valget af investeringsaktiver. I AP Stabil er ca. halvdelen investeret i sikre obligationer og lignende sikre aktiver. Den anden halvdel er fordelt på aktier, kreditobligationer, ejendomme og alternative investeringer som f.eks. skov og solenergi og giver dermed både diversifikation og inflationsbeskyttelse. I forhold til en garanteret ordning er der langt færre obligationer. Samtidig vil de obligationer, som AP Stabil investerer i, have en kortere løbetid og dermed en lavere risiko ved rentestigninger.

For kunder, der ønsker den maksimale sikkerhed gennem en garanti, er der stadig adgang til de garanterede gennemsnitsrenteprodukter.

Afgiftsberigtigelse af kapitalpensioner

Muligheden for førtidig afgiftsberigtigelse af kapitalpensioner kan være en ulempe for kundefælleskabet, idet der kan ske en dobbeltbeskatning og uhensigtsmæssig omfordeling mellem kunderne. Årsagen til denne ulempe er lovens regler for beskatning af de ufordelte reserver ved en førtidig afgiftsberigtigelse. Denne problemstilling er særlig aktuell for AP Pension på grund af AP Pensions ufordelte reserver.

AP Pension har derfor været i kontakt med myndighederne om fortolkningen af lovgivningen og foretaget en grundig analyse af problemstillingen.

På den baggrund er vi er nået frem til at kunne tilbyde konvertering til de kunder, som har deres pensionsordning i AP NetLink. For disse pensionsordninger er der mulighed for en løsning, hvor der ikke vil ske en uhensigtsmæssig beskatning. Omkostningerne forbundet med den nødvendige it-udvikling og rådgivning står mål med den fordel, som kunderne kan opnå. AP Pension vil inden årets udgang give nærmere information om muligheden for konvertering.

Andre forretningsområder

Administration og service

AP Pension lægger stor vægt på forretningsområdet administration og service, som består i at administrere pensionskasser og livsforsikrings-selskaber og betjene deres medlemmer. Forretningsområdet varetages af datterselskabet AP Pensionservice A/S, som blev oprettet i 1993.

I 2013 har AP Pension administreret FunktionærPension, den grønlandske pensionskasse SISA, og medio 2013 kom også Pensionskassen for teknikum- og diplomingeniører (ISP) til. I alt drejer det sig om cirka 167.200 pensionsordninger fordelt som vist nedenfor.

Pensionskasse/ Livsforsikringsselskab	Antal medlemmer
FunktionærPension	122.700
SISA	32.500
ISP	12.000
I alt	167.200

Indtægter fra administration udgjorde i 2013 39 mio. kr. mod 32 mio. kr. i 2012. Efter skat blev resultatet et underskud på 4 mio. kr. i 2013 mod et underskud på 18 mio. kr. året før. I resultatet for 2012 indgår en ekstraordinær nedskrivning af it-plattform på 18 mio. kr. vedr. FunktionærPension, idet administrationsaftalen er opsagt, og administrationen af Funktionærpension forventeligt overføres til PFA medio 2014.

Aftale mellem AP Pension og ISP om partnerskab

Datterselskabet AP Pensionservice A/S har indgået aftale med Pensionskassen for teknikum- og diplomingeniører (ISP) om outsourcing af ISP's aktiviteter til AP Pension. Aftalen trådte i kraft den 1. juli 2013 og indebærer, at administrationen af ISP's cirka 12.000 kunder, kapitalforvaltningen og anden drift fremover varetages af AP Pension.

ISP har selvstændig bestyrelse, direktion og ansvarshavende aktuar, og AP Pension skal sammen med ledelsen i ISP udvikle ISP som en selvstændig pensionskasse med gode pensionsløsninger til ingeniørfagene.

Aftalen skal ses som del af AP Pensions strategi om at indgå partnerskaber med andre pensionsudbydere for fortsat at sikre lave omkostninger og bedst mulig service til kunderne.

FunktionærPension har opsagt administrationsaftalen med AP Pension

I december 2011 opsagde FunktionærPension administrationsaftalen med AP Pensions-service A/S. Endelig overførsel af bestanden til FunktionærPensions moderselskab PFA Pension var oprindeligt planlagt til ultimo 2013.

Overførslen er imidlertid udskudt til medio 2014, og AP Pension vil således i en periode i 2014 fortsat have indtjening fra administrationsaftalen med FunktionærPension.

Der er igangværende aktiviteter med henblik på at overføre bestanden til PFA Pension.

Fusion med Finanssektorens Pensionskasse (FSP Pension)

I forbindelse med sammenlægningen af aktiviteterne i det tidligere FSP Pension og AP Pension er der indgået aftale med administrations-selskabet Forca A/S om overførsel af de tidligere FSP-pensionsordninger til AP Pensions egen administrationsplatform.

I 2013 er cirka halvdelen af de tidligere FSP-medlemmer overført til AP Pensions platform, og AP Pension forventer, at de sidste pensionsordninger vil være overført til AP Pensions platform inden udgangen af 2014. Herefter vil den fulde servicering af de tidligere FSP-medlemmer ske direkte fra AP Pension.

Investeringer i teknologisk udvikling

AP Pension har i 2013 fortsat investeringerne i portalløsninger og rådgivningsværkstøjer med det formål at effektivisere driften, øge kundetilfredsheden og bidrage til at styrke salgsfremmende aktiviteter. Omvalgsprojektet har dertil givet anledning til en række forbedringer på AP Pensions it-plattform, som har en bredere anvendelse i AP Pensions forretning.

AP Pensionsservice A/S forestår indkøb, udvikling og leverance af disse it-systemer. Årets tilgang af software, der udgør 25 mio. kr., vedrører således ovennævnte it-investeringer. Investeringerne afskrives over den forventede brugstid.

Den fortjeneste, som AP Pensionsservice A/S forventer som følge af udviklingsarbejdet, vil blive løbende realiseret, når de nye systemer tages i brug. Det forventes, at investeringer i portalløsninger og rådgivningssystemer fortsætter de kommende år, hvor AP Pension vil sætte fokus på øget selvbetjening, forbedret information vedrørende egen pensionsordning og forbedret rådgivning.

Syge- og ulykkesforsikring

Syge- og ulykkesforsikring varetages dels af AP Pension og dels af dattervirksomheden AP Skadesforsikring Aktieselskab.

Syge- og ulykkesforsikring har i regnskabet sin egen resultatpost, som viser, at der i 2013 er et overskud på 9 mio. kr. mod et underskud på 73 mio. kr. i 2012. Syge- og ulykkesforsikringer er tegnet på vilkår, som betyder, at AP Pension kan forhøje præmierne, hvis det skønnes nødvendigt.

I 2013 blev bruttopræmierne fra dette forretningsområde øget til 409 mio. kr. fra 389 mio. kr. i 2012 svarende til en stigning på 5,1 pct. Dermed fortsatte den positive udvikling i præmievolumen fra de foregående år også i 2013.

Bruttoerstatningsudgifterne i 2013 udgjorde 371 mio. kr. svarende til en bruttoerstatningsprocent på 97,6 pct.

De forsikringsmæssige driftsomkostninger udgjorde 83 mio. kr. svarende til en bruttoomkostningsprocent på 21,8 pct. mod 23,9 pct. i 2012.

Den underliggende forsikringsdrift udviser positive tendenser, og resultatet af forretningsområdet er tilfredsstillende.

Ejendomme

AP Pension og ISP har pr. 1. juli 2013 samlet ejendomsaktiviteterne i et fælles ejendomsselskab, som ejes med 79 pct. af AP Pension og 21 pct. af ISP. I koncernregnskabet indgår ISP's minoritetsandel af ejendomsselskabets resultat og egenkapital.

Ejendomme er et investeringsområde i AP Pension, som primært varetages af dattervirksomhederne AP Ejendomme ApS og AP Ejendomme & Projekter ApS.

I 2013 havde AP Pension 151 mio. kr. i nettoindtægter fra sine ejendomme mod 240 mio. kr. året før. Nettoindtægten er faldet primært som følge af porteføljetilpasninger.

Investeringsejendomme værdiansættes til dagsværdi efter principperne i bekendtgørelsen om finansielle rapporter for forsikringselskaber og tværgående pensionskasser ved anvendelse af DCF-modellen.

De af ledelsen fastsatte afkastkrav til ejendommene ligger i 2013 på mellem 3,00 pct. og 9,50 pct., hvor hver enkelt ejendoms afkastkrav afhænger af ejendomsstype, beliggenhed, leje-forhold og stand.

Værdireguleringen af ejendommene medførte i 2013 en nettoopskrivning på 46 mio. kr. mod en nettoopskrivning på 4 mio. kr. i 2012.

Koncernens samlede gennemsnitlige afkastkrav udgør 5,5 pct. pr. 31. december 2013 mod 5,4 pct. pr. 31. december 2012.

Tabellen nedenfor viser ændringen i markedsværdien på ejendommene ved henholdsvis en forøgelse og en nedsættelse af afkastkravene på 0,25 pct.-point.

Ændring i markedsværdi ved ændring af afkastkrav

Ændring i afkastkrav	+0,25 %	-0,25 %
Ændring i markedsværdi	-177 mio. kr.	+197 mio. kr.

Den samlede regnskabsmæssige værdi af ejendommene udgør 5.534 mio. kr. pr. 31. december 2013.

Resultatet af forretningsområdet er tilfredsstillende.

Køb og salg af ejendomme i 2013

Der er erhvervet 16 ejendomme fra ISP i 2013. AP Pension har desuden indgået aftale om køb af grund i Århusgadekvarteret i Københavns Nordhavn til brug for opførelse af boliger.

I 2013 er der solgt af 12 ejendomme, hvoraf otte stammede fra FSP Pension og en fra ISP til en værdi på cirka 900 mio. kr.

Køb og salg af ejendomme i 2014

Der er i 2014 endnu ikke indgået aftaler om køb af ejendomme eller grunde. Der er indgået aftaler om salg af 2 boligejendomme, som AP Pension købte af ISP i 2013.

Ledespåtegning

Vi har dags dato aflagt årsrapporten for regnskabsåret 1. januar - 31. december 2013 for Foreningen AP Pension f.m.b.a.

Det er vores opfattelse, at koncernregnskabet og årsregnskabet giver et retvisende billede af koncernens og moderforeningens aktiver og passiver, finansielle stilling samt resultatet. Samtidig er det vores opfattelse, at ledelsesbe-

retningen indeholder en retvisende redegørelse for udviklingen i koncernens og moderforeningens aktiviteter og økonomiske forhold samt en beskrivelse af væsentlige risici og usikkerhedsfaktorer, som koncernen henholdsvis moderforeningen står overfor.

Årsrapporten indstilles til generalforsamlingens godkendelse.

København, den 18. marts 2014

Direktion

Søren Dal Thomsen

Bo Normann Rasmussen

Bestyrelse

Niels Dengsø Jensen
Formand

Søren Tinggaard
Næstformand

Anne Mette Boutrup

Michael Budolfson

Karsten Frandsen

Flemming Frost

Peter Geert-Jørgensen

Ole E. Hansen

Jens Erik Iversen

Karsten Laursen

Jesper Loiborg

Lasse Nyby

Bent Juul Sørensen

Anders Terp-Hansen

Jens Muff Wissing

Intern revisions påtegning

Jeg har revideret koncernregnskabet og årsregnskabet for Foreningen AP Pension f.m.b.a. for regnskabsåret 1. januar – 31. december 2013. Koncernregnskabet og årsregnskabet aflægges efter lov om finansiel virksomhed.

Den udførte revision

Revisionen er udført på grundlag af Finanstilsynets bekendtgørelse om revisionens gennemførelse i finansielle virksomheder mv. samt finansielle koncerner og efter internationale revisionsstandarder. Dette kræver, at jeg planlægger og udfører revisionen med henblik på at opnå høj grad af sikkerhed for, at årsregnskabet ikke indeholder væsentlig fejlinformation.

Revisionen er udført i henhold til den arbejdsdeling, der er aftalt med ekstern revision, og har omfattet vurdering af etablerede forretningsgange og interne kontroller, herunder den af ledelsen tilrettelagte risikostyring, der er rettet mod rapporteringsprocesser og væsentlige forretningsmæssige risici.

Ud fra væsentlighed og risiko har jeg stikprøvevis efterprøvet grundlaget for beløb og øvrige oplysninger i årsregnskabet.

Revisionen har endvidere omfattet vurdering af, om ledelsens valg af regnskabspraksis er passende, om de af ledelsen udøvede regnskabsmæssige skøn er rimelige samt den samlede præsentation af årsregnskabet.

Jeg har deltaget i revisionen af de væsentlige og risikofyldte områder, og det er min opfattelse, at det opnåede revisionsbevis er tilstrækkeligt og egnet som grundlag for min konklusion.

Revisionen har ikke givet anledning til forbehold.

Konklusion

Det er min opfattelse, at de etablerede forretningsgange og interne kontroller, herunder den af ledelsen tilrettelagte risikostyring, der er rettet mod selskabets rapporteringsprocesser og væsentlige forretningsmæssige risici, fungerer tilfredsstillende.

Det er tillige min opfattelse, at koncernregnskabet og årsregnskabet giver et retvisende billede af koncernens og moderforeningens aktiver, passiver og finansielle stilling pr. 31. december 2013 samt resultatet af koncernens og moderforeningens aktiviteter for regnskabsåret 1. januar – 31. december 2013 i overensstemmelse med lov om finansiel virksomhed.

Udtalelse om ledelsesberetningen

Jeg har i henhold til lov om finansiel virksomhed gennemlæst ledelsesberetningen.

Jeg har ikke foretaget yderligere handlinger i tillæg til den udførte revision af årsregnskabet.

Det er på denne baggrund min opfattelse, at oplysningerne i ledelsesberetningen er i overensstemmelse med årsregnskabet.

København, den 18. marts 2014

Ole Helbo Esbensen
revisionschef

Den uafhængige revisors påtegning

Til medlemmerne i Foreningen AP Pension f.m.b.a.

Den uafhængige revisors erklæringer

Vi har revideret koncernregnskabet og årsregnskabet for Foreningen AP Pension f.m.b.a. for regnskabsåret 1. januar – 31. december 2013 der omfatter resultatopgørelse, totalindkomst-opgørelse, balance, egenkapitalopgørelse og noter, herunder anvendt regnskabspraksis. Koncernregnskabet og årsregnskabet aflægges efter lov om finansiel virksomhed.

Ledelsens ansvar for koncernregnskabet og årsregnskabet

Ledelsen har ansvaret for udarbejdelsen af et årsregnskab, der giver et retvisende billede i overensstemmelse med lov om finansiel virksomhed. Ledelsen har endvidere ansvaret for den interne kontrol, som ledelsen anser for nødvendig for at udarbejde et årsregnskab uden væsentlig fejlinformation, uanset om denne skyldes besvigelser eller fejl.

Revisors ansvar

Vores ansvar er at udtrykke en konklusion om årsregnskabet på grundlag af vores revision. Vi har udført revisionen i overensstemmelse med internationale standarder om revision og yderligere krav ifølge dansk revisorlovgivning. Dette kræver, at vi overholder etiske krav samt planlægger og udfører revisionen for at opnå høj grad af sikkerhed for, om årsregnskabet er uden væsentlig fejlinformation.

En revision omfatter udførelse af revisionshandlinger for at opnå revisionsbevis for beløb og oplysninger i årsregnskabet. De valgte revisionshandlinger afhænger af revisors vurdering, herunder vurdering af risici for væsentlig fejlinformation i årsregnskabet, uanset om denne skyldes besvigelser eller fejl. Ved risikovurde-

ringen overvejer revisor intern kontrol, som er relevant for virksomhedens udarbejdelse af et årsregnskab, der giver et retvisende billede. Formålet hermed er at udforme revisionshandlinger, der er passende efter omstændighederne, men ikke at udtrykke en konklusion om effektiviteten af virksomhedens interne kontrol. En revision omfatter endvidere vurdering af, om ledelsens valg af regnskabspraksis er passende, om ledelsens regnskabsmæssige skøn er rimelige samt den samlede præsentation af årsregnskabet.

Det er vores opfattelse, at det opnåede revisionsbevis er tilstrækkeligt og egnet som grundlag for vores konklusion.

Revisionen har ikke givet anledning til forbehold.

Konklusion

Det er vores opfattelse, at koncernregnskabet og årsregnskabet giver et retvisende billede af koncernens og moderforeningens aktiver, passiver og finansielle stilling pr. 31. december 2013 samt af resultatet af koncernens og moderforeningens aktiviteter for regnskabsåret 2013 i overensstemmelse med lov om finansiel virksomhed, og at ledelsesberetningen indeholder en retvisende redegørelse i overensstemmelse med lov om finansiel virksomhed.

Udtalelse om ledelsesberetningen

Vi har i henhold til lov om finansiel virksomhed gennemlæst ledelsesberetningen. Vi har ikke foretaget yderligere handlinger i tillæg til den udførte revision af årsregnskabet.

Det er på denne baggrund vores opfattelse, at oplysningerne i ledelsesberetningen er i overensstemmelse med årsregnskabet.

København, den 18. marts 2014

Deloitte

Statsautoriseret Revisionspartnerselskab

Jacques Peronard Kasper Bruhn Udam
statsautoriseret revisor statsautoriseret revisor

Koncernregnskab

Resultatopgørelse

Note	Alle beløb er anført i hele 1.000 kr.	2013	2012
1	Bruttopræmier	6.957.994	6.876.894
	Afgivne forsikringspræmier	-739	-3.204
	Præmier f.e.r., i alt	6.957.255	6.873.690
14	Indtægter fra associerede virksomheder	132.233	-453
	Indtægter af investeringsejendomme	173.446	240.335
	Renteindtægter og udbytter m.v.	2.055.774	1.789.307
2	Kursreguleringer	-384.674	5.730.796
	Renteudgifter	-21.101	-85.016
	Administrationsomkostninger i forbindelse med investeringsvirksomhed	-219.091	-183.523
	Investeringsafkast, i alt	1.736.587	7.491.446
3	Pensionsafkastskat	-191.684	-1.067.657
	Investeringsafkast efter pensionsafkastskat	1.544.903	6.423.789
4	Udbetalte ydelser	-4.107.806	-3.141.238
	Modtaget genforsikringsdækning	20.016	21.224
	Ændring i erstatningshensættelser	217	110
	Forsikringsydelse f.e.r., ialt	-4.087.573	-3.119.904
20	Ændring i livsforsikringshensættelser	-407.105	-4.911.335
	Ændring af genforsikringsandel i livsforsikringshensættelser	-11.891	-58.581
	Ændring i livsforsikringshensættelser f.e.r., i alt	-418.996	-4.969.916
	Årets tilskrevne bonus	0	-13.642
21	Ændring i kollektivt bonuspotentiale	616.114	-602.069
22	Ændring i særlige bonushensættelser	11.317	-20.135
	Bonus, i alt	627.431	-635.846
23	Ændring i hensættelser for unit-linked kontrakter	-4.406.524	-3.809.543
5	Erhvervsomkostninger	-60.240	-54.880
	Administrationsomkostninger	-167.462	-295.821
	Provisioner og gevinstandele fra genforsikringsselskaber	0	7
	Omkostninger overført til andre forretningsområder	74.651	71.866
	Forsikringsmæssige driftsomkostninger f.e.r., i alt	-153.051	-278.828
6	Overført investeringsafkast	-30.222	-148.194
	FORSIKRINGSTEKNISK RESULTAT	33.223	335.248
7	FORSIKRINGSTEKNISK RESULTAT AF SYGE- OG ULYKKESFORSIKRING	8.792	-73.381
6	Egenkapitalens investeringsafkast	11.835	140.538
8	Andre ordinære indtægter og omkostninger	-3.189	-33.564
	RESULTAT FØR SKAT	50.661	368.841
9	Skat	2.400	-39.584
	ÅRETS RESULTAT	53.061	329.257
	Minoritetsinteresser	11.611	-176.240
	KONCERNRESULTAT	64.672	153.017

Balance pr. 31.12

Aktiver

Alle beløb er anført i hele 1.000 kr.		2013	2012
10	IMMATERIELLE AKTIVER	96.472	89.931
11	Driftsmidler	6.954	8.242
12	Domicilejendomme	278.408	275.081
	MATERIELLE AKTIVER, I ALT	285.362	283.323
13	Investeringsjendomme	4.677.847	4.405.856
14	Kapitalandele i associerede virksomheder	1.174.352	585.150
	Investeringer i tilknyttede og associerede virksomheder, i alt	1.174.352	585.150
	Kapitalandele	2.966.266	3.908.124
	Investeringsforeningsandele	3.848.208	6.506.192
	Obligationer	44.522.346	43.150.254
	Pantesikrede udlån	638.685	15.772
	Andre udlån	6.477	259.654
36	Øvrige	2.229.688	3.442.773
	Andre finansielle investeringsaktiver, i alt	54.211.670	57.282.769
15	INVESTERINGSAKTIVER, I ALT	60.063.869	62.273.775
16	INVESTERINGSAKTIVER TILKNYTTET UNIT-LINKED KONTRAKTER	28.861.947	24.154.988
	Genforsikringsandele af livsforsikringshensættelser	320.100	306.801
	Genforsikringsandele af hensættelser til forsikringskontrakter, i alt	320.100	306.801
	Tilgodehavender hos forsikringstagere	96.185	87.995
	Tilgodehavender i forbindelse med direkte forsikringskontrakter, i alt	96.185	87.995
	Tilgodehavender hos forsikringsvirksomheder	25.464	15.906
	Andre tilgodehavender	347.655	189.058
	TILGODEHAVENDER, I ALT	789.404	599.760
	Aktuelle skatteaktiver	10.788	0
	Pensionsafkastskat	467.314	0
	Udskudte skatteaktiver	5.966	0
	Likvide beholdninger	681.636	627.262
	Øvrige aktiver	2.409	13.900
	ANDRE AKTIVER, I ALT	1.168.113	641.162
	Tilgodehavende renter	556.920	565.519
	Andre periodeafgrænsningsposter	140.494	129.580
	PERIODEAFGRÆNSNINGSPOSTER, I ALT	697.414	695.096
	AKTIVER, I ALT	91.962.581	88.738.035

Balance pr. 31.12

Passiver

Alle beløb er anført i hele 1.000 kr.		2013	2012
	Grundkapital	500.963	500.963
	Overført overskud	2.363.254	2.298.583
	Foreslået udbytte	0	0
	KONCERNENS ANDEL AF EGENKAPITAL	2.864.217	2.799.546
	Minoritetsinteresser	1.209.784	1.759.776
18	EGENKAPITAL I ALT	4.074.001	4.559.322
19	ANSVARLIG LÅNEKAPITAL	90.000	90.000
	Præmiehensættelser	27	25
	Garanterede ydelser	36.528.825	44.386.458
	Bonuspotentiale på fremtidige præmier	536.531	772.574
	Bonuspotentiale på fripolicydelser	9.830.188	1.638.182
20	Livsforsikringshensættelser, i alt	46.895.544	46.797.214
	Erstatningshensættelser	1.481.352	1.273.999
21	Kollektivt bonuspotentiale	3.180.960	3.794.254
22	Særlige bonushensættelser	333.839	346.222
	Hensættelser til bonus og præmierabatter	75.423	83.721
23	Hensættelser til unit-linked kontrakter	28.625.570	23.982.586
	HENSÆTTELSE TIL FORSIKRINGS- OG INVESTERINGSKONTRAKTER, I ALT	80.592.715	76.278.021
24	Udskudte skatteforpligtelser	144.156	120.298
25	Andre hensættelser	42.694	67.000
	HENSATTE FORPLIGTELSE, I ALT	186.850	187.298
	Gæld i forbindelse med direkte forsikring	233.106	106.470
26	Gæld til kreditinstitutter	5.279.625	5.553.480
	Aktuelle skatteforpligtelser	1.008	70.816
	Anden gæld	1.360.306	1.697.686
	GÆLD, I ALT	6.874.045	7.428.452
	PERIODEAFGRÆNSNINGSPOSTER	144.970	194.942
	PASSIVER, I ALT	91.962.581	88.738.035

- 27 Sikkerhedsstillelser
- 28 Eventualforpligtelser
- 29 Personaleomkostninger, nærtstående parter og revisionshonorarer
- 30 Bestyrelsens og direktionens ledelseshverv
- 31 Konsoliderede virksomheder
- 32 Aktiebeholdning
- 33 Følsomhedsoplysninger
- 34 Investeringer og etik
- 35 Oplysninger om aktieplaceringer
- 36 Finansielle derivater
- 37 Femårsoversigt
- 38 Risikoplysninger

Egenkapitalopgørelse

Note Alle beløb er anført i hele 1.000 kr.

Egenkapitalopgørelse 31.12.2013	Grund- kapital	Overført overskud	Foreslået udbytte	I alt
Egenkapital 01.01.2013	500.963	2.298.582	0	2.799.545
Udbetalt udbytte i perioden	0	0		0
Årets resultat	0	64.672	0	64.672
Anden totalindkomst	0	0	0	0
Koncernens andel af egenkapital 31.12.2013	500.963	2.363.254	0	2.864.217
Minoritetsinteresser				1.209.784
Egenkapital i alt 31.12.2013	500.963	2.363.254	0	4.074.001

Egenkapitalopgørelse 31.12.2012	Grund- kapital	Overført overskud	Foreslået udbytte	I alt
Egenkapital 01.01.2012	500.963	2.145.566	0	2.646.529
Udbetalt udbytte i perioden	0	0	0	0
Årets resultat	0	153.017	0	153.017
Anden totalindkomst	0	0	0	0
Koncernens andel af egenkapital 31.12.2012	500.963	2.298.583	0	2.799.546
Minoritetsinteresser				1.759.776
Egenkapital i alt 31.12.2012	500.963	2.451.600	0	4.559.322

Noter til koncernregnskabet

Note	Alle beløb er anført i hele 1.000 kr.	2013	2012
1	Bruttopræmier		
	Løbende præmier	4.031.312	3.664.901
	Engangspræmier	3.254.468	3.458.969
	Arbejdsmarkedsbidrag	-327.786	-246.976
	Bruttopræmier	6.957.994	6.876.894
	Individuelt tegnede forsikringskontrakter	569.207	558.964
	Forsikringskontrakter tegnet som led i et ansættelsesforhold	6.233.570	6.098.613
	Gruppelivskontrakter	483.003	466.292
	Arbejdsmarkedsbidrag	-327.786	-246.975
	Bruttopræmier	6.957.994	6.876.894
	Kontrakter med bonusordning	3.616.009	4.225.232
	Unit-linked kontrakter	3.341.985	2.651.662
	Bruttopræmier	6.957.994	6.876.894
	Præmieindtægten vedrører udelukkende direkte dansk forretning		
	Antal forsikrede (stk.)		
	Individuelt tegnede forsikringskontrakter	18.832	20.230
	Forsikringskontrakter tegnet som led i et ansættelsesforhold	99.051	97.712
	Gruppelivskontrakter	191.790	195.179
2	Kursreguleringer		
	Investeringsejendomme	45.936	4.335
	Kapitalandele	1.323.336	1.782.215
	Investeringsforeningsandele	517.408	893.665
	Obligationer	-1.410.583	884.793
	Pantesikrede udlån	0	0
	Andre udlån	18.945	-144
	Anfordringstilgodehavende	1.552	-47.971
	Prioritetsgæld	0	3.693
	Øvrige	-881.268	2.210.210
	Kursreguleringer	-384.674	5.730.796
3	Pensionsafkastskat		
	Individuel PAL	-701.594	-686.230
	Institut PAL	467.823	-358.636
	Regulering vedrørende tidligere år	42.087	-22.791
	Pensionsafkastskat	-191.684	-1.067.657
4	Udbetalte ydelser		
	Forsikringssummer ved død	-265.519	-177.398
	Forsikringssummer ved kritisk sygdom	-8.750	-7.100
	Forsikringssummer ved invaliditet	-10.815	-11.731
	Forsikringssummer ved udløb	-369.835	-170.951
	Pensions- og renteydelser	-1.405.554	-1.334.565
	Tilbagekøb	-1.735.194	-1.162.981
	Kontant udbetalte bonusbeløb	-312.139	-276.512
	Udbetalte ydelser	-4.107.806	-3.141.238
5	Erhvervelsesomkostninger		
	Provisioner af selskabets direkte kontrakter	-1.989	-2.238
	Andre erhvervelsesomkostninger	-58.251	-52.642
	Erhvervelsesomkostninger	-60.240	-54.880
6	Egenkapitalens investeringsafkast og overført investeringsafkast		
	Forrentning af egenkapitalen	11.835	140.538
	Investeringsafkast af syge- og ulykkesforsikring	18.387	7.656
	Overført investeringsafkast	30.222	148.194

Noter

Note	Alle beløb er anført i hele 1.000 kr.	2013	2012
7	Forsikringsteknisk resultat af syge- og ulykkesforsikring		
	Præmieindtægter		
	Bruttopræmier	409.373	389.415
	Afgivne forsikringspræmier	-29.858	-34.111
	Ændring i præmiehensættelser	-2	5
	Ændring i genforsikringsandel af præmiehensættelser	0	0
	Præmieindtægter f.e.r., i alt	379.513	355.309
	Forsikringsteknisk rente	29.785	1.290
	Erstatningsudgifter		
	Udbetalte erstatninger	-186.386	-179.984
	Modtaget genforsikringsdækning	32.515	19.566
	Ændring i erstatningshensættelser	-185.102	-88.338
	Ændring i genforsikringsandel af erstatningshensættelser	27.565	35.102
	Erstatningsudgifter f.e.r., i alt	-311.408	-213.654
	Bonus og præmierabatter	-28.714	-58.887
	Forsikringsmæssige driftsomkostninger		
	Erhvervelsesomkostninger	-28.443	-29.561
	Administrationsomkostninger	-54.363	-49.414
	Provisioner og gevinstandele fra genforsikringselskaber	1.696	1.239
	Forsikringsmæssige driftsomkostninger f.e.r., i alt	-81.110	-77.736
	Investeringsafkast	20.726	-79.703
	Forsikringsteknisk resultat af syge- og ulykkesforsikring	8.792	-73.381
	Bruttoerstatningsudgifter		
	Erstatningsudgifter vedrørende skader indtruffet i perioden	-372.441	-311.455
	Afløbsresultat vedrørende skader indtruffet i tidligere regnskabsår	-18.511	43.133
	Bruttoerstatningsudgifter	-390.952	-268.322
	Genforsikringens andel af erstatningsudgifter		
	Erstatningsudgifter vedrørende skader indtruffet i perioden	3.541	47.085
	Afløbsresultat vedrørende skader indtruffet i tidligere regnskabsår	56.539	7.583
	Genforsikringens andel af erstatningsudgifter	60.080	54.668
	Erstatningsudgifter f.e.r., i alt	-330.872	-213.654
	Afløbsresultat for egen regning	38.028	50.716
	Ændring i erstatningshensættelser		
	Ændring i bruttoerstatningshensættelser i alt	-159.804	-174.407
	Ændring i hensættelser for løbende ydelser som følge af diskontering overført til <i>Forsikringsteknisk rente og Investeringsafkast</i>	-31.920	86.069
	Ændring i erstatningshensættelser	-191.724	-88.338
	Bruttoerstatningsudgifter		
	Antallet af erstatninger	769	838
	Gennemsnitlig erstatning for indtrufne skader (1.000 kr.)	882	496
	Erstatningsfrekvens	0,4%	1,3%

Noter

Note	Alle beløb er anført i hele 1.000 kr.	2013	2012
7	Forsikringsteknisk resultat af syge- og ulykkesforsikring (fortsat)		
	Forsikringsteknisk rente		
	Beregnet forsikringsteknisk rente af forsikringsmæssige hensættelser	31.093	26.964
	Diskontering af erstatningshensættelser overført fra Ændring i erstatningshensættelser	-1.315	-25.674
	Forsikringsteknisk rente	29.778	1.290
	Investeringsafkast		
	Investeringsafkast vedrørende regnskabsperioden	18.387	7.656
	Overført til Forsikringsteknisk rente	-30.901	-26.964
	Diskontering af erstatningshensættelser overført fra Ændring i erstatningshensættelser	33.247	-60.395
	Investeringsafkast	20.733	-79.703
8	Andre ordinære indtægter og omkostninger		
	Andre ordinære indtægter	116.259	107.450
	Andre ordinære udgifter	-119.448	-141.014
	Andre ordinære indtægter og omkostninger	-3.189	-33.564
	Posten vedrører primært pensionskasseadministration og andre it-ydelser		
9	Skat		
	Aktuel selskabsskat af årets indkomst	7.034	-67.307
	Ændring i udskudt skat	-17.892	23.079
	Regulering til aktuel skat, tidligere år	13.258	4.644
	Skat	2.400	-39.584
	Skatteprocent		
	Årets resultat før skat	50.661	368.841
	Minoritetsinteressers andel af resultat før skat	11.611	-176.240
	Skattemæssige reguleringer	-690	-15.868
	Reguleringer vedrørende tidligere års skatteberegning	0	-18.396
	Korrigeret resultat for perioden	61.582	158.337
	Dansk skat heraf 25%	-15.395	-39.584
	Effekt på udskudt skat ved nedsættelse af selskabsskatteprocent	17.795	0
	Resultatført skat af årets resultat	2.400	-39.584

Noter

Note	Alle beløb er anført i hele 1.000 kr.	2013	2012
10	Immaterielle aktiver		
	Kostpris primo	279.503	242.640
	Tilgang	25.200	36.866
	Afgang	0	-2
	Kostpris ultimo	304.703	279.504
	Afskrivninger primo	-189.573	-131.850
	Afgang	0	1
	Afskrivninger i året	-18.658	-25.660
	Nedskrivninger i året	0	-32.064
	Afskrivninger ultimo	-208.231	-189.573
	Immaterielle aktiver	96.472	89.931
11	Driftsmidler		
	Kostpris primo	36.797	34.580
	Tilgang	1.304	4.972
	Afgang	239	-2.755
	Kostpris ultimo	38.340	36.797
	Afskrivninger primo	-28.555	-26.131
	Afskrivninger i året	-1.364	-4.071
	Afgang i året	-1.467	1.647
	Afskrivninger ultimo	-31.386	-28.555
	Driftsmidler	6.954	8.242
12	Domicilejendomme		
	Regnskabsmæssig værdi primo	275.081	265.492
	Tilgang	0	0
	Afgang	0	-186
	Årets op- og nedskrivninger	3.327	9.775
	Domicilejendomme	278.408	275.081
13	Investeringsejendomme		
	Regnskabsmæssig værdi primo	5.084.386	4.155.923
	Tilgang	1.326.366	1.913.570
	Afgang	-1.170.898	-953.770
	Årets op- og nedskrivninger	15.925	-31.339
	Overført til unit linked aktiver	-577.932	-678.528
	Investeringsejendomme	4.677.847	4.405.856
	Afkastprocenter, der er lagt til grund ved fastsættelse af værdiansættelse til dagsværdi:		
	Vægtet gennemsnit	5,5%	5,4%
	Vægtet gennemsnit erhvervsejendomme	6,2%	6,2%
	Vægtet gennemsnit boligejendomme	4,7%	4,5%
	På udvalgte ejendomme har der været eksterne eksperter involveret i værdiansættelsen		

Noter

Note	Alle beløb er anført i hele 1.000 kr.	2013	2012		
14	Kapitalandele i associerede virksomheder				
	Regnskabsmæssig værdi primo	962.798	879.885		
	Tilgang	236.915	144.265		
	Afgang	-53.456	-43.344		
	Årets resultat	132.233	-453		
	Kapitalandele i associerede virksomheder	1.278.490	980.353		
	Heraf indregnet under investeringsaktiver tilknyttet unit-linked kontrakter, jf. note 17	-104.138	-395.203		
	I alt	1.174.352	585.150		
	Supplerende oplysninger vedrørende kapitalandele i associerede virksomheder (seneste regnskabsoplysninger):				
	<u>Navn</u>	<u>Hjemsted</u>	<u>Ejerandel</u>	<u>Resultat</u>	<u>Egenkapital</u>
	Britannia Invest A/S	København	39%	221.601	923.971
	P/S Nordbassinet inkl. komplementarselskab	København	50%	0	30.250
	K/S Kristensen Partners I	København	36%	70.672	523.380
	Sparinvest Property Fund III	København	32%	14	152.012
	GreenGold Equity Fund A Romania I AB	Stockholm	38%	63.053	461.291
	Green Power Partners K/S	København	35%	49.320	823.558
	Green Power Partners K/S II	København	50%	-3.729	399.526
	Basisbank A/S	København	45%	-	-
	Vækst-Invest Nordjylland A/S	Aalborg	25%	355	50.647
15	Investeringsaktiver i alt				
	Specifikation af aktiver og deres afkast til markedsværdi fremgår af figuren på side 16 i ledelsesberetningen.				
16	Investeringsaktiver tilknyttet unit-linked kontrakter				
	Investeringssejendomme	577.932	678.528		
	Kapitalandele i associerede virksomheder	104.138	395.203		
	Kapitalandele	5.271.013	8.165.363		
	Investeringsforeningsandele	17.371.783	6.213.414		
	Obligationer	5.531.095	8.467.521		
	Anfordringstilgodehavender	5.986	234.959		
	Investeringsaktiver tilknyttet unit-linked kontrakter	28.861.947	24.154.988		
18	Egenkapital, skyggekonto og sikkerhedsfonde				
	Koncernens andel af egenkapital	2.864.217	2.799.546		
	Skyggekonto (AP Pension livsforsikringsaktieselskab - egenkapital)				
	Saldo primo	1.063.950	1.183.203		
	Nedskrivning	-144.312	-183.995		
	Årets forrentning	0	112.809		
	Anvendt/henlagt for året	163.509	-48.067		
	Saldo ultimo	1.083.147	1.063.950		
	Sikkerhedsfond og ubeskattet egenkapital				
	Af sikkerhedsfonden er 137.712 tkr. henlagt af ubeskattede midler.				
	Egenkapitalen i Finanssektorens Pensionskasse blev i forbindelse med fusionen pr. 1. januar 2012 indskudt uden aktuel skattebetaling i overensstemmelse med reglerne i selskabsskatteloven.				
	Hvis egenkapitalen nedbringes til mindre end 2.643 mio.kr., vil det udløse genbeskatning med op til 238 mio.kr. svarende til skat af den fra FSP indskudte egenkapital pr. 1. januar 2012.				
	Jf. regnskabsbekendtgørelsens §76 er der ikke afsat udsendt skat af den ubeskattede del af sikkerhedsfonden eller den ved fusionen erhvervede ikke-selskabsbeskattede egenkapital, idet ledelsen med baggrund i realiserede resultater siden 2012 og forventninger til de kommende år ikke forventer, at der indtræffer en situation, der vil udløse beskatning.				

Noter

Note		2013	2012
Alle beløb er anført i hele 1.000 kr.			
19	Ansvarlig lånekapital	90.000	90.000
	Lånet er ydet i overensstemmelse med reglerne om supplerende kapital i lov om finansiel virksomhed. Lånet er denomineret i danske kroner.		
	Lånet er uamortisabelt og udløber den 15. september 2017.		
	Dog forfalder lånet til betaling uden Finanstilsynets tilladelse, hvis AP Pension livsforsikringsaktieselskab træder i likvidation, erklæres konkurs eller omdannes til en virksomhed, der ikke er omfattet af den danske finansielle lovgivning.		
	Ved opgørelsen af basiskapitalen er lånet medregnet fuldt ud svarende til højst 50% af kapitalkravet.		
	Rentesatsen er 4,8666%, og renten har udgjort	4.380	4.373

Noter

Note Alle beløb er anført i hele 1.000 kr.		2013	2012					
20	Livsforsikringshensættelser							
	Livsforsikringshensættelser primo	46.797.211	42.870.442					
	Overførsel til syge- og ulykkesforsikringer	-47.942	0					
	Akkumuleret værdiregulering primo	-7.776.619	-6.028.382					
	Anvendt bonuspotentiale på fripolicydelser	0	57.993					
	Retrospektive hensættelser primo	38.972.650	36.900.053					
	PAL-kompensation	0	14					
	Bruttopræmier	3.616.010	4.225.232					
	Rentetilskrivning	1.802.960	1.247.205					
	Forsikringsydelse	-2.800.555	-2.279.218					
	Kursværn	-228	-461					
	Omkostningstillæg efter tilskrivning af omkostningsbonus	-132.188	-109.089					
	Risikogevinst efter tilskrivning af risikobonus	-35.020	-170.564					
	Overførsel fra/til unit-linked kontrakter	8.533	181.835					
	Omvalg	-338.698	-1.004.061					
	Tillægsbonus	0	-15.330					
	Overført fra BonusKapital (særlige bonushensættelser), netto	9.372	7.069					
	Andet	68.654	37.908					
	Retrospektive hensættelser ultimo	41.171.490	39.020.593					
	Akkumuleret værdiregulering ultimo	5.724.054	7.776.617					
	Livsforsikringshensættelser	46.895.544	46.797.210					
	Fordeling af ændring i livsforsikringshensættelserne							
	Ændring i garanterede ydelser	7.857.629	-4.420.676					
	Ændring i bonuspotentiale på fremtidige præmier	236.043	291.468					
	Ændring i bonuspotentiale på fripolicydelser	-8.192.006	202.440					
	Andet		0					
	I alt	-98.334	-3.926.768					
	Overførsler til unit link-kontrakter/omvalg	-260.829	-982.891					
	Overførsel til syge- og ulykkesforsikringer	-47.942	0					
	PAL-kompensation	0	10					
	Tillægsbonus	0	-15.330					
	Resultatført ændring i livsforsikringshensættelserne	-407.105	-4.924.979					
	Forhøjelser af garanterede ydelser som følge af garanteret tilbagekøbsværdi							
	Der er ingen forhøjelser af de garanterede ydelser som følge af garanteret tilbagekøbsværdi.							
	Forhøjelser af bonuspotentiale på fremtidige præmier, jf. regnskabsbekendtgørelsens §66, stk. 7 og 8	16.832	55.234					
	Forhøjelser af bonuspotentiale på fripolicydelser jf. regnskabsbekendtgørelsens §66, stk. 7 og 8	5.705.968	7.761.245					
	Fordeling af livsforsikringshensættelser efter rentegrupper for de forsikringsbestande, der er omfattet af bekendtgørelse om kontributionsprincippet ultimo 2013:							
		Bonuspotentiale på fremtidige præmier	Bonuspotentiale på fripolicydelser	I alt	Skyggekonto	Kollektivt bonuspotentiale	Bonusgrad	
	FSP 0,00%-0,75%	129	898	330	1.357	232	336	37,4%
	FSP 0,75%-1,75%	73.398	3.686	11.190	88.274	3.544	5.518	6,5%
	AIA R1-FSP 1,00%	667.296	0	203.918	871.214	0	11.011	1,3%
	R2 1,00%-2,00%	3.376.748	420.309	400.791	4.197.848	14.131	486.435	11,8%
	AIA 1,00%-2,00%	7.842.137	0	1.473.371	9.315.508	28.525	792.258	8,6%
	FSP 1,75%-2,75%	5.808.507	10.998	219.844	6.039.349	906.712	125.331	2,4%
	R3 2,00%-3,00%	2.110.415	62.545	26.830	2.199.790	12.690	218.179	10,5%
	FSP 2,75%-3,75%	12.368	45	1.103	13.516	128	1.076	8,8%
	R4 3,00%-4,00%	3.366.259	31.804	496	3.398.559	44.065	151.275	5,4%
	FSP 3,75%-4,75%	516.058	57	4.400	520.515	1.191	46.283	12,6%
	R5 4,00%-5,00%	12.365.681	6.189	100	12.371.970	80.686	605.246	7,1%
	I alt	36.138.996	536.531	2.342.373	39.017.900	1.091.904	2.442.948	
	Risikogrupper					16.045	121.771	
	Omkostningsgrupper					15.878	3.056	
	I alt					1.123.827	2.567.775	7,7%

Noter

Note Alle beløb er anført i hele 1.000 kr.

2013

2012

20 Livsforsikringshensættelser (fortsat)

Fordeling af livsforsikringshensættelser efter rentegrupper for de forsikringsbestande, der er omfattet af bekendtgørelse om kontributionsprincippet ultimo 2012:

	Garanterede ydelser	Bonuspotentiale på fremtidige præmier	Bonuspotentiale på fripolice-ydelser	I alt	Skygge-konto	Kollektivt bonus-potentiale	Bonusgrad
FSP 0,00%-0,75%	-7.119	8.722	280	1.883	317	410	17,7%
FSP 0,75%-1,75%	69.039	29.763	12.125	110.927	2.796	3.641	1,6%
AIA R1-FSP 1,00%	292.825	154.664	234.524	682.013	103.792	19.223	2,8%
R2 1,00%-2,00%	3.870.884	443.772	249.964	4.564.620	0	654.529	14,7%
AIA 1,00%-2,00%	11.006.414	0	904.872	11.911.286	0	1.508.208	12,8%
FSP 1,75%-2,75%	6.539.980	45.788	229.405	6.815.173	917.054	182.213	2,5%
R3 2,00%-3,00%	2.600.987	59.477	4.816	2.665.280	0	247.043	10,2%
FSP 2,75%-3,75	12.039	496	490	13.025	0	1.245	6,7%
R4 3,00%-4,00%	4.169.385	25.689	153	4.195.227	25.586	155.797	4,7%
FSP 3,75%-4,75%	579.196	450	1.521	581.167	24	46.979	11,5%
R5 4,00%-5,00%	14.836.165	3.753	32	14.839.950	0	848.329	8,7%
I alt	43.969.795	772.574	1.638.182	46.380.551	1.049.569	3.667.617	
Risikogrupper					20.237	126.082	
Omkostningsgrupper					17.864	555	
I alt					1.087.670	3.794.254	9,7%

Fordeling af livsforsikringshensættelser efter forsikringskontrakternes oprindelige grundlagsrenter ultimo for de forsikringsbestande, der ikke er omfattet af bekendtgørelse om kontributionsprincippet ultimo 2013:

	Garanterede ydelser	Bonuspotentiale på fremtidige præmier	Bonuspotentiale på fripolice-ydelser	I alt			
AP Stabil 0%	0	0	7.487.691	7.487.691	0	613.185	0
Gruppeliv mv. 0%	330.203	0	124	330.327			
>5,00%	59.626	0	0	59.626			
	389.829	0	7.487.815	7.877.644			

Fordeling af livsforsikringshensættelser efter forsikringskontrakternes oprindelige grundlagsrenter ultimo for de forsikringsbestande, der ikke er omfattet af bekendtgørelse om kontributionsprincippet ultimo 2012:

	Garanterede ydelser	Bonuspotentiale på fremtidige præmier	Bonuspotentiale på fripolice-ydelser	I alt
0,00%	348.618	0	0	348.618
>5,00%	68.041	0	0	68.041
	416.659	0	0	416.659

Noter

Note Alle beløb er anført i hele 1.000 kr.

2013

2012

20 Livsforsikringshensættelser (fortsat)

Værdi af skyggekonti, som realistisk forventes at kunne indtægtsføres i fremtidige perioder (31.12.2013):

	Fulde beløb	Forventet fremtidig tilførsel fra skyggekonto
FSP 0,00%-0,75%	232	232
FSP 0,75%-1,75%	3.544	3.544
AIA R1-FSP 1,00%	0	0
R2 1,00%-2,00%	14.131	14.131
AIA 1,00%-2,00%	28.525	28.525
FSP 1,75%-2,75%	906.712	353.628
R3 2,00%-3,00%	12.690	12.690
FSP 2,75%-3,75	128	64
R4 3,00%-4,00%	44.065	22.032
FSP 3,75%-4,50%	1.191	595
R5 4,00%-5,00%	80.686	40.343
Rentegrupper i alt	1.091.904	475.784
Risikogrupper	16.045	16.045
Omkostningsgrupper	15.878	15.878
I alt	1.123.827	507.707

Skyggekontiene er anført med såvel det fulde beløb som det beløb, der realistisk forventes at kunne tilføres egenkapitalen. Ved beregningen af den fremtidige tilførsel fra skyggekontiene til egenkapitalen er den forventede ordinære risikoforrentning modregnet.

Noter

Note	Alle beløb er anført i hele 1.000 kr.	2013	2012
21	Kollektivt bonuspotentiale		
	Saldo primo	3.794.254	3.183.482
	Bestandsflyt	2	0
	Opskrivning af domicilejendom til dagsværdi (efter PAL)	2.818	8.703
	Periodens ændring	-616.114	602.069
	Kollektivt bonuspotentiale	3.180.960	3.794.254
22	Særlige bonushensættelser		
	Saldo primo	346.222	326.086
	Rentetilskrivning	22.709	43.381
	Overført til/fra særlig bonuskapital (særlige bonushensættelser) for året	-35.092	-23.245
	Saldo ultimo	333.839	346.222
	Skyggekonto (AP Pension livsforsikringsaktieselskab - særlige bonushensættelser)		
	Saldo primo	23.720	23.610
	Nedskrivning	-2.227	-2.983
	Årets forrentning	0	2.261
	Anvendt/henlagt for året	19.187	832
	Saldo ultimo	40.680	23.720
23	Hensættelser til unit-linked kontrakter		
	Hensættelser for unit-linked kontrakter primo	23.982.586	19.190.148
	Overførsel til syge- og ulykkesforsikringer	-8.389	0
	Akkumuleret værdiregulering primo	0	0
	Retrospektive hensættelser primo	23.974.197	19.190.148
	Bruttopræmier	3.341.985	2.651.663
	Rentetilskrivning	2.304.754	2.138.665
	Forsikringsydelse	-1.307.251	-862.020
	Omkostninger	-72.018	-68.365
	Risikogevinst efter tilskrivning af risikobonus	5.162	73.657
	Omvalg tidligere år	0	21.167
	Omvalg	338.957	982.894
	Omvalgsbonus	91	163
	Overført fra BonusKapital (særlige bonushensættelser), netto	25.720	16.001
	Andet	22.506	20.452
	Overførsel til/fra bonusberettigede kontrakter	-8.533	-181.837
	Retrospektive hensættelser ultimo	28.625.570	23.982.588
	Akkumuleret værdiregulering ultimo	0	0
	Hensættelser til unit-linked kontrakter	28.625.570	23.982.588
24	Udskudte skatteforpligtelser		
	Hensatte forpligtelser	-10.460	-23.084
	Fradragsbegrænsning	203	203
	Inventar	22.598	20.377
	Ejendomme	131.815	122.802
	Udskudte skatteforpligtelser	144.156	120.298
	Saldo primo	128.380	143.377
	Årets forskydning, jf. note 9	15.776	-23.079
	Udskudte skatteforpligtelser	144.156	120.298

Noter

Note Alle beløb er anført i hele 1.000 kr.

2013

2012

25 Andre hensættelser

Posten omfatter hensat forpligtelse til kontrakter på i alt oprindeligt 67 mio.kr.

Forpligtelsen omfatter kontrakt med FSP's tidligere outsourcingleverandør Forca, samt huslejekontrakt på FSP's tidligere domicil.

Forpligtelsen på huslejekontrakten er hensat med udgangspunkt i skøn over forventet tomgangsperiode og eventuel dækning af mindreleje i tilfælde af udlejning.

Forpligtelsen på Forca-kontrakten er hensat med udgangspunkt i skøn over den andel af det fastsatte honorar i restperioden, som efter fusionen ikke vurderes at have værdi for den fortsættende virksomhed.

Diskonteringseffekten er anset for ubetydelig under hensyntagen til renteniveau og forventet afløbstid og er derfor ikke indregnet i den samlede forpligtelse.

26 Gæld til kreditinstitutter

Gæld til kreditinstitutter	5.279.625	5.553.480
Overført til unit linked aktiver	0	0
Heraf gæld vedrørende repo-forretninger	-5.183.698	-5.547.576
	95.927	5.904
Af gælden forfalder mere end 5 år efter balancetidspunktet	0	4.644

27 Sikkerhedsstillelser

Følgende aktiver til bogført værdi er optaget i register efter §167 i lov om finansiel virksomhed:

Investeringsejendomme	231.423	229.309
Kapitalandele i tilknyttede og associerede virksomheder	64.961.781	14.581.697
Kapitalandele	713.803	3.716.229
Investeringsforeningsandele	5.092.783	11.172.976
Obligationer	8.082.305	43.293.074
Pantesikrede udlån	638.685	15.772
Andre udlån	6.477	259.654
Øvrige	1.557.768	3.417.127
Genforsikringskontrakter	345.031	321.615
Tilgodehavende hos tilknyttede virksomheder	71.320	4.867
Anfordringstilgodehavender	7.178	512.456
Tilgodehavende renter	142.378	538.114
Registrerede aktiver i alt	81.850.932	78.062.890

Følgende aktiver til bogført værdi er stillet til sikkerhed på collateral aftaler vedrørende finansielle instrumenter eller er repofinansieret og dermed ikke disponible:

Obligationer	5.823.717	5.744.449
--------------	-----------	-----------

28 Eventualforpligtelser

Der påhviler momsreguleringsforpligtelse på en del af koncernens ejendomme.

Koncernen har givet tilsagn om yderligere investering i aktier, investeringsfonde mv. for 1.178 mio.kr.

Koncernens lejeforpligtelser bortset fra indregnet forpligtelse til tidligere domicil for FSP, jf. note 25, overstiger ikke 33.000 t.kr.

Noter

Note Alle beløb er anført i hele 1.000 kr.

2013

2012

29	Personaleomkostninger, nærtstående parter og revisionshonorarer			
	Personaleomkostninger			
	Lønninger og vederlag		177.683	144.800
	Pensionsbidrag		28.959	25.632
	Afgifter beregnet på grundlag af personaleantallet eller lønsummen		17.968	13.463
	Personaleomkostninger		224.610	183.895
	Heraf udgør:			
		Antal personer i gruppen		
		<u>2013</u>	<u>2012</u>	
	Fast løn og pensionsbidrag til direktion	3	3	15.141
	Vederlag til bestyrelse	17	15	1.345
	Fast løn og pensionsbidrag til øvrige ansatte, hvis aktiviteter har væsentlig indflydelse på virksomhedens risikoprofil*	15	9	20.764
	Lønninger, pensionsbidrag og vederlag til direktion, bestyrelse og øvrige ansatte, hvis aktiviteter har væsentlig indflydelse på koncernens risikoprofil			37.250
				23.508
	Der er ikke udbetalt variabel løn til grupperne.			
	Der er ikke udbetalt eller tildelt fratrædelsesgodtgørelser til risikotagere i 2013			
	I forbindelse med Steen B. Jørgensens fratrædelse er der i henhold til ansættelseskontrakten indregnet godtgørelse svarende til 24 måneders løn, pension mv. i årsregnskabet , i alt 6,6 mio.kr.			
	Koncernens lønpolitik er gengivet på www.appension.dk/loenpolitik .			
	*) For 2012 er vederlag til personer, som har haft sammenfaldende funktion i AP Pension og FSP, medtaget 100% indtil fusionens endelige gennemførelse.			
	**) Kredsen af øvrige ansatte, hvis aktiviteter har væsentlig indflydelse på koncernens risikoprofil, er redefineret i 2013.			
	Lønninger, pensionsbidrag og vederlag til direktion			
	Søren Dal Thomsen, adm. direktør		4.335	4.193
	Bo Normann Rasmussen, direktør		3.443	3.300
	Steen B. Jørgensen, direktør (fratrådt 2013)		7.363	2.880
	Lønninger, pensionsbidrag og vederlag til direktion		15.141	10.374

Noter

Note Alle beløb er anført i hele 1.000 kr.

2013

2012

29	Personaleomkostninger, nærtstående parter og revisionshonorarer (fortsat)	
Vederlag til bestyrelse		
Niels Dengsø Jensen, gårdejer, formand	205	100
Søren Tinggaard, underdirektør, næstformand	250	220
Anne Mette Boutrup, projektchef	112	100
Michael Budolfson, næstformand i Finansforbundet	70	0
Karsten Frandsen, økonomichef	85	80
Flemming Frost, produktionsmedarbejder	53	0
Peter Geert-Jørgensen, finanschef	85	80
Ole E. Hansen, Senior Director	122	120
Jens Erik Iversen, souschef	53	0
Karsten Laursen, økonomidirektør	110	27
Jesper Loiborg, adm. direktør	125	80
Lasse Nyby, adm. direktør	140	0
Bent Juul Sørensen, gårdejer	85	80
Anders Terp-Hansen, HR-chef	92	100
Jens Muff Wissing, afdelingschef	112	73
I alt for medlemmer i bestyrelsen på tidspunktet for regnskabsafslæggelsen 2013	1.698	1.060
Holger Damgaard	98	233
Hans Dam	0	27
Charlotte Elmgreen	0	27
Lars Enevoldsen	2	100
I alt vederlag til bestyrelse	1.798	1.447
<hr/>		
	Gennemsnitligt antal heltidsbeskæftigede i regnskabsperioden	251 244
<hr/>		
Nærtstående parter		
Lån til bestyrelsesmedlemmer		
I regnskabsposterne "Pantesikrede udlån" og "Andre udlån" var der i 2011 og tidligere indeholdt lån til medarbejdervalgte bestyrelsesmedlemmer.		
Der er i regnskabsåret afdraget 0 t.kr. (2012: 58 t.kr.)		
Øvrige transaktioner med nærtstående parter		
Bortset fra ovenstående og den almindelige aflønning ydet på sædvanlige vilkår er der ikke sket øvrige transaktioner med nærtstående parter i regnskabsåret.		
<hr/>		
Revisionshonorar til ekstern revision		
Deloitte		
Lovpligtig revision af årsregnskabet	1.557	1.520
Erklæringsopgaver med sikkerhed	215	304
Skatterådgivning	195	110
Andre ydelser	713	2.170
Samlet honorar	2.680	4.104

Noter

Note Alle beløb er anført i hele 1.000 kr.

30 Bestyrelsens og direktionens ledelseshverv

Bestyrelse

Niels Dengsø Jensen

Bestyrelsesformand:

DLG koncernen

Bestyrelsesmedlem:

HaGe Kiel, Tyskland

Sejet Planteforædling I/S

Svenska Foder AB, Sverige

Team AG, Tyskland

Vilofoss

Vitalys A/S

Jesper Loiborg

Bestyrelsesmedlem:

Detail-Forum

Adm. direktør:

KFI-koncernen

KFU-koncernen

Ole E. Hansen

Senior Director:

Arla Foods amba

Bestyrelsesmedlem:

Slagelse Erhvervsråd

Direktør:

Arla Foods Distribution A/S

Karsten Frandsen

Bestyrelsesmedlem:

Coop Betalinger A/S

Bent Juul Sørensen

Bestyrelsesmedlem:

I/S Gråsten Nor

Repræsentantskabet i Realdania

Ærø kommunalbestyrelse

Søren Tinggaard

Bestyrelsesmedlem:

Danlist A/S

Skjern Bank A/S

Øvrige ledelsesmedlemmer har ikke andre ledelseshverv bortset fra i andre koncernselskaber.

Lasse Nyby

Bestyrelsesformand:

Erhvervsinvest Nord A/S

Spar Nord Leasing A/S

SN Finans Nord AB

Spar Nord Ejendomsselskab A/S

Aktieselskabet Skelagervej 15

JSNA Holding A/S

Advizer ApS

Bestyrelsesmedlem:

Finansrådet

PRAS A/S

Vækst-Invest Nordjylland A/S

Regionale Bankers Forening

Nykredit Holding A/S

Adm. direktør:

Spar Nord Bank A/S

Michael Budolfson

Bestyrelsesformand:

Finanssektorens Feriefond

Nordic Financial Unions

Næstformand:

Finansforbundet

Uni Europa Finance

Flemming Frost

Bestyrelsesmedlem:

Finansforbundets Hovedbestyrelse

Kreds Nord – Finansforbundet

Direktion

Søren Dal Thomsen

Bestyrelsesmedlem:

Erhvervsinvest Management A/S

31 Konsoliderede virksomheder

<u>Navn</u>	<u>Hjemsted</u>	<u>Ejerandel 31.12.</u>	<u>Resultat 2013</u>
AP Pension livsforsikringsaktieselskab	København	100%	66.089
AP Skadesforsikring Aktieselskab	København	100%	-7.288
AP Pensionservice A/S	København	100%	-4.155
AP Invest Professionel Forening	København	100%	2.429.777
AP Investeringsforvaltning A/S	København	100%	605
Forsikringsamarbejde A/S (FSS)	København	100%	1.241
AP Invest Alternativ f.m.b.a.	København	100%	554.095
AP Ejendomme ApS (inkl. datterselskab)	København	79%	213.927
FSP IT ApS	København	100%	1.631
Dansk Farmland K/S (inkl. datterselskaber)	København	100%	-1.723

Noter

Note

32 Aktiebeholdning pr. 31.12.2013 fordelt procentvis på brancher og regioner

Brancher/ Regioner	Danmark	Øvrige Europa	Nord- amerika	Syd- amerika	Japan	Øvrige fjernøsten	Øvrige	i alt
Energi	0,0%	1,8%	2,3%	0,5%	0,0%	1,9%	0,4%	6,9%
Finans	2,6%	5,0%	6,5%	0,9%	1,0%	5,3%	0,4%	21,7%
Forbrugsgoder	0,0%	3,4%	2,6%	0,1%	0,9%	2,5%	0,2%	9,7%
Forsyning	0,0%	0,1%	0,1%	0,1%	0,0%	1,2%	0,0%	1,5%
Industri	2,4%	3,6%	2,1%	0,5%	0,8%	1,2%	0,1%	10,7%
It	1,0%	1,0%	12,2%	0,0%	0,3%	3,9%	0,0%	18,4%
Konsument-varer	0,4%	3,7%	1,1%	2,3%	0,6%	0,5%	0,1%	8,7%
Materialer	0,5%	0,9%	0,8%	0,4%	0,4%	0,7%	0,2%	3,9%
Sundhedspleje	4,3%	1,8%	3,8%	0,0%	0,2%	0,1%	0,4%	10,6%
Telekommunikation	0,0%	0,8%	0,4%	0,2%	0,0%	1,1%	0,1%	2,6%
Ikke fordelt	0,4%	3,8%	0,0%	0,0%	0,0%	0,0%	1,1%	5,3%
I alt	11,6%	25,9%	31,9%	5,0%	4,2%	18,4%	3,0%	100,0%

33 Følsomhedsoplysninger pr. 31.12.2013

Alle beløb er anført i mio.kr.	Påvirkning af basis- kapitalen	Påvirkning af kollektivt bonus- potentiale	Påvirkning af bonus- potentiale på fripolicy- ydelse før ændring i anvendt bonuspotentiale på fripolicydelser	Påvirkning af anvendt bonuspotentiale på fripolicydelser	
Rentestigning på 0,7 pct. point		-95	-719	1.096	0
Rentefald på 0,7 pct. point		94	573	-1.068	0
Aktiekursfald på 12 pct.		0	-176		0
Ejendomsprisindeksfald på 8 pct.		-14	-238		0
Valutakursændring med ½ pct. sandsynlighed på 10 dage		0	-10		0
Tab på modparter på 8 pct.		0	-8		0
Fald i dødelighedsintensiteten på 10 pct.		0	-330	-19	0
Stigning i dødelighedsintensiteten på 10 pct.		0	365	22	0
Stigning i invalideintensiteten på 10 pct.		0	7	2	0

Skemaet viser følsomheden på investeringsaktiverne og livsforsikringshensættelserne ved indtræden af enkeltstående hændelser. Hændelserne svarer til de krav, som koncernen skal kunne klare for at være i det grønne lys. Endvidere vises effekten fordelt på henholdsvis kollektivt bonuspotentiale, bonuspotentiale på fripolicydelser og basiskapitalen.

Noter

Note

34 Investeringer og etik

AP Pensions etiske retningslinier for investeringer er beskrevet i beretningen på side 10.

35 Oplysninger om aktieplaceringer

På AP Pensions hjemmeside (www.appension.dk) er der en oversigt over de 20 største aktieinvesteringer. Oversigten opdateres kvartalsvis. På forespørgsel oplyser AP Pension gerne om alle sine aktieinvesteringer. Det vil i så fald være en oversigt pr. seneste årsskifte.

36 Finansielle derivater pr. 31.12.2013

AP Pension anvender finansielle instrumenter til styring af valuta-, rente- og aktierisici. Herudover anvendes rentederivater til afdækning af ydelsesgarantier.

Der er indgået collateral aftaler vedrørende finansielle instrumenter. I den forbindelse er der modtaget sikkerhedsstillelse hovedsagelig i form af danske statsobligationer på 2.594 mio. kr.

Finansielle instrumenter indregnes og måles til dagsværdi.

	Udløb	Hovedstol	Regnskabs- mæssig værdi
Terminkontrakter og uafviklede handler	2014	546.627	0
CMS floors og swaptioner	2019-2025	25.252.369	2.279.449
Renteswaps	2014-2042	7.238.740	972.175
Valutaterminsforretninger	2013	1.360.100	14.922
Futures vedr. obligationer	2013	0	0
Aktieoptioner og - futures	2013	22.238	2.950
I alt finansielle instrumenter			3.269.496
Heraf afregnet via collateral (likvider)		-1.431.706	-1.431.706
			1.837.790

37 Femårsoversigt

Femårsoversigten bestående af hovedtal og nøgletal findes i beretningen på side 5.

38 Risikoplysninger

Risikoplysninger fremgår af ledelsesberetningen på side 8 - i afsnittene "Risikostyring og kapitalforhold", og på side 9 "Finansielle risici", "Forsikringsrisici" og "Særlige risici".

Noter

39. Anvendt regnskabspraksis

Generelt

Som følge af, at foreningens eneste aktivitet er at besidde kapitalandele i dattervirksomhed, der driver forsikringsvirksomhed, er foreningens årsrapport aflagt i overensstemmelse med reglerne i lov om finansiel virksomhed samt Finanstilsynets bekendtgørelse om finansielle rapporter for forsikringsselskaber og tværgående pensionskasser.

Den anvendte regnskabspraksis er uændret i forhold til foregående år.

Koncernregnskab

Koncernregnskabet omfatter Foreningen AP Pension f.m.b.a. med de tilknyttede dattervirksomheder AP Pension livsforsikringsaktieselskab, AP Skadesforsikring Aktieselskab, AP Ejendomme ApS, AP Pensionsservice A/S, AP Investeringsforvaltning A/S, Foreningen AP Invest Professionel Forening, ForSikringsSamarbejde A/S (FSS), AP Invest Alternativ f.m.b.a., FSP IT ApS og Dansk Farmland K/S med underliggende dattervirksomheder.

Koncernregnskabet er udarbejdet ved sammenlægning af de enkelte virksomheders resultatopgørelser og balancer.

Virksomheder, hvori koncernen besidder mellem 20 pct. og 50 pct. af stemmerettighederne eller på anden måde udøver betydelig men ikke bestemmende indflydelse, betragtes som associerede virksomheder. I koncernregnskabet optræder associerede virksomheder som en særskilt post i resultatopgørelse og balance.

Resultatopgørelsen for koncernen er opstillet efter skemaet for livsforsikringsvirksomheder, da langt den største del af koncernens præmier og hensættelser vedrører livsforsikring.

Der er foretaget eliminering af indtægter, udgifter, mellemværender og aktiebesiddelser virksomhederne imellem.

I koncernresultatopgørelsen er de forsikringsmæssige driftsomkostninger reduceret med de til andre forretningsområder overførte omkostninger. Disse omkostninger er fordelt på posterne *Forsikringsteknisk resultat af syge- og ulykkesforsikring*, *Administrationsomkostninger i forbindelse med investeringsvirksomhed* og *Andre ordinære indtægter og omkostninger*.

De årsrapporter, der indgår i koncernregnskabet, er udarbejdet i overensstemmelse med modervirksomhedens regnskabspraksis.

Virksomhedssammenslutninger

Nyerhvervede virksomheder indregnes i koncernregnskabet fra overtagelsestidspunktet.

Ved køb af nye virksomheder anvendes overtagesmetoden, hvorefter de tilkøbte virksomheders identificerbare aktiver og forpligtelser måles til dagsværdi på overtagelsestidspunktet.

Positive forskelsbeløb (goodwill) mellem kostprisen for den erhvervede kapitalandel og dagsværdien af de overtagne aktiver og forpligtelser indregnes under immaterielle anlægsaktiver og afskrives ikke, men gennemgås minimum én gang årligt for værdiforringelse. Er genindvindingsværdien lavere end den regnskabsmæssige værdi foretages nedskrivning til genindvindingsværdien.

Koncerninterne transaktioner

AP Pension livsforsikringsaktieselskab leverer administrative ydelser til koncernens virksomheder. Dog forestår AP Pensionsservice A/S og FSP IT ApS koncernens indkøb af it-installationer og er leverandør af it-ydelser til de øvrige virksomheder i koncernen.

Alle ydelser leveret til koncerninterne virksomheder afregnes på omkostningsdækkende basis.

Koncerninterne handler med aktiver, herunder værdipapirer, sker til markedspriser.

Koncerninterne mellemværender er forrentet med diskonto plus 2 pct.

Resultatopgørelsen

Omregning af transaktioner i fremmed valuta

Alle balanceposter i fremmed valuta omregnes til danske kroner efter balancedagens valutakurs. Transaktioner i årets løb omregnes til transaktionsdagens valutakurs.

Præmier for egen regning

Præmier for egen regning udgøres af årets forfaldne præmier og indskud med fradrag af de til genforsikringen afgivne præmier.

Arbejdsmarkedsbidrag modregnes ved opgørelsen af præmieindtægten for egen regning.

Investeringsafkast

Indtægter fra tilknyttede virksomheder omfatter resultatet efter skat i dattervirksomheder.

Indtægter af investeringsejendomme omfatter ejendommenes driftsresultat eksklusive rente-

udgifter og værdireguleringer, som opføres under de dertil bestemte poster.

Renteindtægter og udbytter mv. indeholder renter af obligationer, udlån og tilgodehavender. I regnskabsposten indgår herudover udbytte fra kapitalandele og investeringsforeningsandele.

Kursreguleringer omfatter såvel realiserede som urealiserede gevinster og tab inkl. valutakursregulering af investeringsaktiver bortset fra tilknyttede virksomheder.

Renteudgifter indeholder renter af lån og anden gæld.

Administrationsomkostninger i forbindelse med investeringsvirksomhed indeholder ud over direkte omkostninger i forbindelse med investeringsvirksomheden tillige en andel af de samlede omkostninger, som kan henføres til handel med og administration af investeringsaktiverne.

Pensionsafkastskat

Pensionsafkastskat dækker dels individuel PAL, som beregnes af kundernes løbende rentetilskrivning og dels institut PAL, som beregnes af afkast vedrørende det kollektive bonuspotentiale samt tekniske hensættelser.

Forsikringsydelse for egen regning

Forsikringsydelse for egen regning indeholder ud over udbetalinger som følge af en forsikringsbegivenhed udbetalte beløb ved tilbagekøb samt kontant udbetalte bonusbeløb med fradrag af de fra genforsikringen refunderede erstatninger og reguleret for bevægelserne i erstatningshensættelser.

Ændring i livsforsikringshensættelser for egen regning

Ændring i livsforsikringshensættelser omfatter årets ændring i livsforsikringshensættelser for egen regning.

Ændring i kollektivt bonuspotentiale

Ændring i kollektivt bonuspotentiale omfatter årets ændring i kollektivt bonuspotentiale.

Ændring i hensættelser for unit-linked kontrakter

Ændring i hensættelser for unit-linked kontrakter omfatter årets ændring i unit-linked kontrakter.

Forsikringsmæssige driftsomkostninger for egen regning

Den andel af de forsikringsmæssige driftsomkostninger, der kan henføres til erhvervelse og fornyelse af forsikringsbestanden, opføres under erhvervelsesomkostninger. Samtlige er-

hvervelsesomkostninger udgiftsføres ved forsikringernes tegning.

Administrationsomkostninger omfatter de periodiserede udgifter, der kan henføres til regnskabsåret herunder afgifter til offentlige myndigheder samt årets afskrivninger på inventar, it-anlæg, biler mv.

Driftsomkostninger vedr. domicilejendom opføres under administrationsomkostninger. Der indregnes ikke husleje vedrørende domicilejendom.

Administrationsvederlag fra tilknyttede virksomheder opgøres på omkostningsdækkende basis og modregnes i de forsikringsmæssige driftsomkostninger. Endvidere modregnes provisioner og gevinstandele fra genforsikringselskaber.

Overført investeringsafkast

Overført investeringsafkast omfatter egenkapitalens andel af investeringsafkastet samt afkast til syge- og ulykkesforsikring.

Forsikringsteknisk resultat af syge- og ulykkesforsikring

I posten indgår det forsikringstekniske resultat af selskabets bestand af syge- og ulykkesforsikringer. Posten er specificeret i en note til årsrapporten på følgende poster:

- **Præmieindtægter for egen regning**
Præmieindtægter for egen regning omfatter årets opkrævede bruttopræmier med fradrag af de til genforsikringen afgivne præmier reguleret for bevægelserne i præmiehensættelserne svarende til en periodisering efter forsikringernes dækningsperiode. Præmiehensættelserne er opført særskilt under hensættelser til forsikrings- og investeringskontrakter.
- **Forsikringsteknisk rente**
Forsikringsteknisk rente indeholder et beregnet renteafkast af den forsikringsmæssige drift, der fremkommer som følge af tidsmæssig forskydning mellem ind- og udbetalinger.

Den forsikringstekniske rente beregnes på grundlag af årets gennemsnitlige forsikringsmæssige hensættelser for egen regning. For den del af de forsikringsmæssige hensættelser, der diskonteres, anvendes de løbetidsafhængige diskonteringsratser, som offentliggøres af Finanstilsynet. De øvrige forsikringsmæssige hensættelser forrentes i gennemsnit med årets gennemsnitlige obligationsrente for obligationer med kort løbetid.

I den forsikringstekniske rente er indregnet den del af ændringen i diskonteringen af de

forsikringsmæssige hensættelser, der vedrører løbetidsforkortelsen.

Den forsikringstekniske rente reduceres med pensionsafkastskat.

- **Erstatningsudgifter for egen regning**

Erstatningsudgifter for egen regning omfatter årets udbetalte erstatninger, direkte og indirekte omkostninger forbundet med skadesbehandlingen med fradrag af de fra genforsikringen refunderede erstatninger reguleret for bevægelserne i erstatningshensættelser vedrørende syge- og ulykkesforsikringer. Erstatningsudgifterne for egen regning omfatter således kendte og forventede erstatningsudgifter vedrørende regnskabsåret. Endvidere indgår forskellen (afløbsresultatet) mellem de i regnskabsåret udbetalte og hensatte erstatninger vedrørende skader indtruffet i tidligere år og erstatningshensættelserne ved regnskabsårets begyndelse.

Den del af ændringen i erstatningshensættelserne, der vedrører ændring i diskonteringen, er ikke indeholdt i erstatningsudgifterne, men er derimod indregnet i posterne *Forsikringsteknisk rente* og *Investeringsafkast* vedrørende henholdsvis løbetidsforkortelsen og ændringen i de anvendte diskonteringsatser.

Erstatningshensættelser vedrørende syge- og ulykkesforsikringer indgår i balancen i en samlet post tillige med erstatningshensættelserne vedrørende livsforsikring.

- **Bonus og præmierabatter**

Bonus og præmierabatter omfatter præmiebeløb vedrørende regnskabsåret, som tilbagebetales til forsikringstagerne. Tilbagebetalingen fastlægges på grundlag af regnskabsårets skadesforløb i henhold til indgåede aftaler for de enkelte forsikringer.

- **Forsikringsmæssige driftsomkostninger for egen regning**

Posten omfatter den andel af de forsikringsmæssige driftsomkostninger, der kan henføres til erhvervelse, fornyelse og administration af bestanden af syge- og ulykkesforsikringer med fradrag af provisioner og gevinstandele fra genforsikringsselskaber. Administrationsomkostningerne er reduceret med den andel af omkostningerne, som er overført til erstatningsudgifterne.

- **Investeringsafkast**

Under posten opføres den forholdsmæssige andel af investeringsafkastet, der kan henføres til selskabets bestand af syge- og ulykkesforsikringer.

Den andel af investeringsafkastet, der kan henføres til renteafkastet af den forsikrings-

mæssige drift, overføres til *Forsikringsteknisk rente*.

I investeringsafkastet er indregnet den del af ændringen i diskonteringen af de forsikringsmæssige hensættelser, der vedrører ændringen i de anvendte diskonteringsatser.

Andre ordinære indtægter og omkostninger

Regnskabsposten vedrører resultat af pensionskasseadministration og levering af it-ydelser.

Skat

Aktuel skat af årets resultat beregnes med 25 pct. af årets forventede skattepligtige indkomst.

Der beregnes udskudt skat af alle midlertidige forskelle mellem de regnskabsmæssige og de skattemæssige værdier. Ved beregningen anvendes den skattesats, som er gældende i det indkomstår, hvor den udskudte skat forventes aktualiseret. Fremførte skattemæssige underskud modregnes i grundlaget for beregning af den udskudte skat.

Foreningen er sambeskattet med de øvrige virksomheder i koncernen, og der foretages fuld fordeling af selskabsskatter inden for sambeskatningen, således at selskabsskatten afregnes virksomhederne imellem. Virksomheder med negativ skattepligtig indkomst modtager således refusion (indtægt) svarende til skatteværdien af underskuddet, der anvendes af andre virksomheder i sambeskatningen. Dog anses den skattepligtige indkomst i datterselskabet AP Ejendomme ApS og AP Ejendomme & Projekter ApS for indtjent i moderselskabet, jf. selskabsskatteovens §3A, hvorfor såvel den aktuelle som den udskudte skat er afsat i moderselskabet.

Jf. regnskabsbekendtgørelsens §76 indregnes ikke udskudt skat af den ubeskattede del af sikkerhedsfonde eller ikke-selskabsbeskattet egenkapital erhvervet ved fusioner, hvis ledelsen med baggrund i realiserede resultater og forventninger til kommende år ikke forventer, at der indtræffer en situation, der vil udløse beskatning.

Fremførte skattemæssige underskud modregnes i grundlaget for beregning af den udskudte skat.

Balancen

Immaterielle aktiver

Immaterielle aktiver består af software og værdiansættes til kostpris med fradrag af akkumulerede afskrivninger.

Afskrivningerne foretages lineært over en forventet levetid på højst 8 år.

Software nedskrives til genindvindingsværdi, såfremt denne er lavere end den regnskabsmæssige værdi. Udover eksterne omkostninger er der alene aktiveret interne omkostninger i det omfang, de kan måles pålideligt.

Materielle aktiver

Materielle aktiver består af driftsmidler og domicilejendom.

Driftsmidler, der består af inventar, biler mv., værdiansættes til anskaffelseshærdien med fradrag af akkumulerede afskrivninger. Afskrivningerne foretages lineært over driftsmidlernes forventede levetid, som udgør fra 0 til 10 år.

Domicilejendommen benytter koncernen til administration mv. Domicilejendommen værdiansættes til dagsværdi efter samme retningslinjer som koncernens investeringsejendomme. Afskrivninger på domicilejendommen beregnes under hensyntagen til forventet brugstid og scrapværdi og indregnes i resultatopgørelsen under administrationsomkostninger. Værdiregulering af domicilejendommen foretages direkte på egenkapitalen.

Investeringsejendomme

Investeringsejendomme værdiansættes til dagsværdi efter principperne i bekendtgørelsen om finansielle rapporter for forsikringselskaber og tværgående pensionskasser ved anvendelse af DCF-modellen.

Dagsværdien opgøres på grundlag af et budgetteret driftsafkast for de kommende 10 år samt et forventet normalårs-resultat for perioden efter år 10. Pengestrømmene tilbagediskonteres til en dagsværdi pr. balancedagen baseret på et af ledelsen fastsat inflationskorrigeret afkastkrav. Hertil lægges værdien af deposita og forudbetalt husleje.

På udvalgte ejendomme har der været eksterne eksperter involveret i værdiansættelsen.

Igangværende byggeri optages til kostprisen eller genindvindingsværdien, hvor denne er lavere.

Kapitalandele i associerede virksomheder

Kapitalandelene værdiansættes efter indre værdis metode, hvilket vil sige, at kapitalandelene er værdiansat til den regnskabsmæssige indre værdi opgjort efter moderselskabets regnskabsprincipper, og at virksomhedens resultat indgår i moderselskabets resultatopgørelse.

Andre finansielle investeringsaktiver

Køb og salg af andre finansielle investeringsaktiver indregnes i balancen på handelsdatoen, og samtidig indregnes en forpligtelse henholdsvis et tilgodehavende svarende til den aftalte pris. Forpligtelsen/tilgodehavendet ophører med indregning på afregningsdatoen.

Børsnoterede finansielle aktiver måles til dagsværdi ud fra lukkekursen på balancedagen. Dagsværdien af udtrukne børsnoterede obligationer måles til nutidsværdien af udtrækningsbeløbet.

Unoterede finansielle aktiver måles til dagsværdi ud fra almindeligt anerkendte værdiansættelsesmetoder.

Oplysning om kurser m.v., der fremkommer efter regnskabsafslutningen, vil alene blive medtaget, såfremt disse er væsentlige for vurderingen af årsregnskabet.

Ægte salgs- og tilbagekøbsforretninger (repo-forretninger) behandles som lån mod sikkerhed.

Finansielle forpligtelser modregnes i de finansielle investeringsaktiver i det omfang, der er modregningsret.

Investeringsaktiver tilknyttet unit-linked kontrakter

Køb og salg af investeringsaktiver tilknyttet unit-linked kontrakter indregnes i balancen på handelsdatoen, og samtidig indregnes en forpligtelse henholdsvis et tilgodehavende svarende til den aftalte pris. Forpligtelsen/tilgodehavendet ophører med indregning på afregningsdatoen. Børsnoterede investeringsaktiver tilknyttet unit-linked kontrakter måles til dagsværdi ud fra lukkekursen på balancedagen. Dagsværdien af udtrukne børsnoterede obligationer måles til nutidsværdien af udtrækningsbeløbet.

Unoterede investeringsaktiver måles til dagsværdi ud fra almindeligt anerkendte værdiansættelsesmetoder.

Tilgodehavender

Tilgodehavender måles til amortiseret kostpris, der sædvanligvis svarer til nominal værdi, med fradrag af nedskrivninger til imødegåelse af forventede tab.

Sikkerhedsfond

Vedtægtsmæssig reserve, der i henhold til lovgivningen tjener til delvis dækning af basiskapitalen. Sikkerhedsfonden kan alene anvendes til fordel for de forsikrede.

Livsforsikringshensættelser

Livsforsikringshensættelserne opgøres af selskabets ansvarshavende aktuar i overensstemmelse med regler anmeldt til Finanstilsynet og opdeles for bonusberettigede forsikringer i garanterede ydelser, bonuspotentiale på fremtidige præmier og bonuspotentiale på fripolicydelser. For forsikringer tegnet uden ret til bonus opgøres de garanterede ydelser. Livsforsikringshensættelserne indeholder endvidere en hensættelse til dækning af skader, der vedrører regnskabsåret og tidligere, men som endnu ikke er kommet til selskabets kundskab ved regnskabsårets udløb.

Livsforsikringshensættelser opgøres for hver kontrakt på baggrund af det aktuelle renteniveau. Livsforsikringshensættelserne er opgjort efter den nye diskonteringsrentekurve, som blev fastlagt efter aftale af 12. juni 2012 mellem Erhvervs- og Vækstministeriet og Forsikring og Pension. I rentestrukturen indregnes en reduktion som følge af pensionsafkastskat. I livsforsikringshensættelserne er indregnet et risikotillæg opgjort efter statistiske antagelser om sandsynligheder for invaliditet og dødsfald inkl. uventede udsving i levetid m.v.

Ved opgørelsen af livsforsikringshensættelserne anvendes forudsætninger om den forventede fremtidige dødelighed og invaliditetshyppighed. Forudsætningerne er fastsat forsvarligt på baggrund af erfaringer fra bestandene i AP Pension.

- **Garanterede ydelser**

Garanterede ydelser udgør nutidsværdien af de ydelser, der er garanteret af forsikringen med fradrag af nutidsværdien af de aftalte fremtidige præmier og med tillæg af nutidsværdien af de forventede fremtidige udgifter til administration og under hensyntagen til garanterede genkøbsværdier.

- **Bonuspotentiale på fremtidige præmier**

Bonuspotentiale på fremtidige præmier beregnes som forskellen mellem værdien af garanterede fripolicydelser og værdien af garanterede ydelser. Garanterede fripolicydelser er de ydelser, der er garanteret af forsikringen ved omtegning til fripolicy. Værdien af de garanterede fripolicydelser beregnes som nutidsværdien af de garanterede fripolicydelser med tillæg af nutidsværdien af de forventede fremtidige udgifter til administration af fripolicyerne.

- **Bonuspotentiale på fripolicydelser**

Bonuspotentiale på fripolicydelser beregnes som forskellen mellem værdien af retrospektive hensættelser (depoterne) og værdien af de garanterede fripolicydelser.

Akkumuleret værdiregulering

Akkumuleret værdiregulering udtrykker forskellen mellem livsforsikringshensættelserne opgjort til markedsværdi og værdien af de forsikredes depoter.

En positiv akkumuleret værdiregulering fremkommer, når rente-, risiko- og omkostningsparametre, der indgår i opgørelsen af livsforsikringshensættelserne til markedsværdi, er styrket i forhold til de tilsvarende parametre i selskabets tegningsgrundlag.

En negativ akkumuleret værdiregulering kan opstå, hvis værdien af de forsikredes depoter i regnskabet er reduceret som følge af, at et negativt realiseret resultat skal bæres af de forsikredes depoter.

Erstatningshensættelser

Erstatningshensættelserne opgøres som de beløb, der ved regnskabsårets slutning er hensat til betaling af indtrufne, men ikke anmeldte skader samt for syge- og ulykkesforsikring tillige kendte, men endnu ikke afviklede erstatninger.

Erstatningshensættelserne vedrørende syge- og ulykkesforsikring diskonteres med de løbetidsafhængige diskonteringssatser, som offentliggøres af Finanstilsynet.

Kollektivt bonuspotentiale

Kollektivt bonuspotentiale hensættes til imødegåelse af uforudsete svingninger i risikoforløb, omkostningsudvikling og renteniveau.

Særlige bonushensættelser

Særlige bonushensættelser er af type B og er risikovillig kapital stillet til rådighed af de forsikrede og udgør en del af de forsikringsmæssige hensættelser. Særlige bonushensættelser er individualiserede og indgår i basiskapitalen på lige fod med egenkapitalen.

Hensættelser til unit-linked kontrakter

Posten omfatter livsforsikringshensættelser, der vedrører forsikringer, hvor forsikringstageren bærer den fulde investeringsrisiko.

Hensatte forpligtelser

Andre hensatte forpligtelser omfatter forventede omkostninger til tabsgivende kontrakter.

Andre hensatte forpligtelser indregnes og måles som det bedste skøn over de omkostninger, der er nødvendige for på balancedagen at afvikle forpligtelserne. Hensatte forpligtelser måles til tilbagediskonteret værdi, hvis diskonteringseffekten er betydelig og kan opgøres pålideligt.

Gæld

Gæld, der ikke vedrører investeringsejendomme, indregnes til amortiseret kostpris, der sædvanligvis svarer til nominel værdi.

Periodeafgrænsningsposter

Andre periodeafgrænsningsposter under aktiver indeholder udbetalte forsikringsydelse og omkostninger, der vedrører efterfølgende år.

Under passiver er opført indbetalte præmier og terminsydelser, der er forfaldne i efterfølgende år samt forudbetalte huslejer og huslejedeposita.

Periodeafgrænsningsposter måles til kostpris.

Årsregnskab for Foreningen AP Pension f.m.b.a.

Resultatopgørelse

Note	Alle beløb er anført i hele 1.000 kr.	2013	2012
1	Indtægter fra tilknyttede virksomheder	66.089	154.468
	Renteindtægt fra tilknyttede virksomheder	47	49
	Indtægter af investeringsaktiver	66.136	154.517
	Administrationsomkostninger	-2.420	-1.500
	RESULTAT FØR SKAT	63.716	153.017
2	Skat	956	0
	ÅRETS RESULTAT	64.672	153.017
Til disposition:			
	Årets resultat	64.672	153.017
	I alt	64.672	153.017
Foreslås anvendt således:			
	Overført til overført overskud	64.672	153.017
	I alt	64.672	153.017
	Årets resultat	64.672	153.017
	Anden totalindkomst i alt	0	0
	ÅRETS TOTALINDKOMST	64.672	153.017

Balance pr. 31. december

AKTIVER

Note	Alle beløb er anført i hele 1.000 kr.	2013	2012
1	Kapitalandele i tilknyttede virksomheder	2.861.945	2.796.856
	INVESTERINGSAKTIVER, I ALT	2.861.945	2.796.856
	Tilgodehavender hos tilknyttede virksomheder	1.704	2.715
2	Koncernintern selskabsskat	593	-363
3	Udskudt skat	0	363
	TILGODEHAVENDER, I ALT	2.297	2.715
	AKTIVER, I ALT	2.864.242	2.799.571

PASSIVER

Note	Alle beløb er anført i hele 1.000 kr.	2013	2012
	Grundkapital	500.964	500.964
	Overført overskud	2.363.253	2.298.581
4	EGENKAPITAL, I ALT	2.864.217	2.799.545
	Anden gæld	25	26
	GÆLD, I ALT	25	26
	PASSIVER, I ALT	2.864.242	2.799.571

5 Eventualforpligtelser

6 Risikoplysninger

Egenkapitalopgørelse

Note Alle beløb er anført i hele 1.000 kr.

Egenkapitalopgørelse 2013	Grundkapital	Overført overskud	Egenkapital i alt
Egenkapital 01.01.2013	500.964	2.298.581	2.799.545
Årets resultat		64.672	64.672
Anden totalindkomst	0	0	0
Egenkapital 31.12.2013	500.964	2.363.253	2.864.217

Egenkapitalopgørelse 2012	Grundkapital	Overført overskud	Egenkapital i alt
Egenkapital 01.01.2012	500.964	2.145.564	2.646.528
Årets resultat		153.017	153.017
Anden totalindkomst	0	0	0
Egenkapital 31.12.2012	500.964	2.298.581	2.799.545

Noter

Note	Alle beløb er anført i hele 1.000 kr.	2013	2012	
1	Kapitalandele i tilknyttede virksomheder			
	Bogført værdi primo	2.796.856	2.643.388	
	Årets opskrivninger	66.089	154.468	
	Udbetalt udbytte	-1.000	-1.000	
	Kapitalandele i tilknyttede virksomheder	2.861.945	2.796.856	
	Supplerende oplysninger vedrørende kapitalandele i tilknyttede virksomheder:			
		Resultat	Egenkapital	
<u>Navn</u>	<u>Hjemsted</u>	<u>Ejerandel</u>	<u>2013</u>	<u>31.12.2013</u>
AP Pension livsforsikringsaktieselskab	København	100%	66.089	2.861.945
			66.089	2.861.945
2	Skat			
	Beregnet skat af årets indkomst	593	-363	
	Regulering aktuel/udskudt skat tidligere år	363	0	
	Årets forskydning i udskudt skat	0	363	
	Skat	956	0	
3	Udskudt skat			
	Saldo primo	363	0	
	Årets forskydning, jf. note 2	-363	363	
	Udskudt skat	0	363	
4	Basiskapital			
	Egenkapital	2.864.217	2.799.545	
	Kapitalkrav i dattervirksomheder	-1.737.955	-2.040.915	
	Basiskapital	1.126.262	758.630	
	Kapitalkrav	90.103	60.692	
5	Eventualforpligtelser			
	Foreningen er fællesregistreret med de øvrige virksomheder i AP-koncernen. Som følge heraf hæfter foreningen solidarisk for det samlede afgiftstilsvar med de øvrige virksomheder under fællesregistreringen. Selskabet hæfter ubegrænset og solidarisk for selskabsskat i andre sambeskattede selskaber i sambeskatningskredsen.			
6	Risikooplysninger			
	Risikooplysninger fremgår af ledelsesberetningen på side 8 i afsnittene "Risikostyring og kapitalforhold" og på side 9 "Finansielle risici", "Forsikringsrisici" og "Særlige risici".			